

# 목 차

분기 보고서 .....	2
<b>【 대표이사 등의 확인 】</b> .....	3
I. 회사의 개요 .....	4
1. 회사의 개요 .....	4
2. 회사의 연혁 .....	10
3. 자본금 변동사항 .....	19
4. 주식의 총수 등 .....	20
5. 의결권 현황 .....	21
6. 배당에 관한 사항 등 .....	22
II. 사업의 내용 .....	24
III. 재무에 관한 사항 .....	56
IV. 감사인의 감사의견 등 .....	63
V. 이사의 경영진단 및 분석의견 .....	67
VI. 이사회 등 회사의 기관 및 계열회사에 관한 사항 .....	68
1. 이사회에 관한 사항 .....	68
2. 감사제도에 관한 사항 .....	76
3. 주주의 의결권 행사에 관한 사항 .....	78
4. 계열회사 등의 현황 .....	79
VII. 주주에 관한 사항 .....	85
VIII. 임원 및 직원 등에 관한 사항 .....	88
1. 임원 및 직원의 현황 .....	88
2. 임원의 보수 등 .....	94
IX. 이해관계자와의 거래내용 .....	95
X. 그 밖에 투자자 보호를 위하여 필요한 사항 .....	96
XI. 재무제표 등 .....	101
기업어음증권 발행실적 .....	119
기업어음증권 미상환 잔액 .....	133
XII. 부속명세서 .....	135
<b>【 전문가의 확인 】</b> .....	140
1. 전문가의 확인 .....	140
2. 전문가와의 이해관계 .....	140



# 분기보고서

(제1기 3분기)

사업연도 2011년 05월 01일 부터  
2011년 09월 30일 까지

금융위원회

한국거래소 귀중

2011년 11월 29일

회 사 명 : (주) 이마트

대 표 이 사 : 최 병 렬

본 점 소 재 지 : 서울시 성동구 성수동2가 333-16  
(전 화) 02-380-9238  
(홈페이지) <http://www.emart.com>

작 성 책 임 자 : (직 책) 재무담당 상무 (성 명) 이 규 원  
(전 화) 02-380-9238

# 【 대표이사 등의 확인 】

## [대표이사 등의 확인]

### 확 인 서

우리는 당사의 대표이사 및 신고업무담당이사로서 이 분기보고서의 기재내용에 대해 상당한 주의를 다하여 직접 확인·검토한 결과, 중요한 기재사항의 기재 또는 표시의 누락이나 허위의 기재 또는 표시가 없고, 이 분기보고서에 표시된 기재 또는 표시사항을 이용하는 자의 중대한 오해를 유발하는 내용이 기재 또는 표시되지 아니하였음을 확인합니다.

또한, 당사는 「주식회사의외부감사에관한법률」 제2조의2 및 제2조의3의 규정에 따라 내부회계관리제도를 마련하여 운영하고 있음을 확인합니다.(「주식회사의외부감사에관한법률」 제2조에 의한 외감대상법인에 한함)

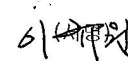
2011.11.29

㈜ 이 마 트

대표이사 최 병 렬



신고업무담당이사 이 규 원



# I. 회사의 개요

## 1. 회사의 개요

가. 회사의 명칭 : 주식회사 이마트 (E-MART Co., Ltd.)

나. 설립일자 : 2011년 5월 3일

※ 2011년 5월 1일을 분할기준일로 (주)신세계의 대형마트 부문이 인적분할되어 설립되었습니다

다. 본사의 주소 등

- 주 소 : 서울시 성동구 성수동2가 333-16

- 전화번호 및 홈페이지 : 02-380-9238, <http://www.emart.com>

라. 중소기업 해당여부

당사는 중소기업 기본법 제2조에 의한 중소기업에 해당되지 않습니다.

마. 주요 사업의 내용

당사는 유통 전문 기업으로서 (주)신세계의 각 사업부문(대형마트, 백화점)의 전문성제고 및 핵심경쟁력의 강화 목적으로 2011.5.1일 인적분할을 통해 설립된 회사입니다.

당사는 2011년 9월 현재 137개(안양/부천/시화점 3개의 프랜차이즈 및 (주)신세계, (주)광주신세계가 운영하는 인천마트, 마산마트, 광주이마트 포함)의 국내 이마트를 운영하고 있습니다.

2011년부터 당사가 도입한 한국채택국제회계기준에 따라 연결대상에 포함된 주요 종속 회사들이 영위하는 주요사업으로는 관광호텔업(조선호텔), 단체급식/외식 및 식자재유통사업(신세계푸드), 해외대형마트사업(상해이매득초시유한공사)이 있습니다.

기타 자세한 사항은 II. 사업의 내용을 참고하시기 바랍니다.

**바. 계열회사에 관한 사항**

[2011년 9월 30일 기준]

구 분		회 사 수	회 사 명	업 종
국내 법인	주권상장법인	7	(주)신세계 (주)이마트 (주)광주신세계 신세계건설(주) (주)신세계아이앤씨 (주)신세계푸드 (주)신세계인터내셔널	도소매 도소매 도소매 건설, 서비스 도소매, 서비스 단체급식, 음식, 제조 도소매, 제조, 서비스
	비상장법인	8	(주)조선호텔 (주)스타벅스커피코리아 신세계의정부역사(주) (주)조선호텔베이커리 (주)신세계첵시 (주)신세계엘앤비 (주)신세계첵시부산 (주)하남유니온스퀘어	음식, 숙박 도소매, 제조, 음식 도소매, 부동산서비스 제빵 제조 및 소매 부동산, 도소매 주류수입 부동산, 도소매 도소매, 부동산서비스
계		15		

※ (주)신세계의 분할에 따라 신설법인인 (주)이마트가 계열편입(2011.6.1) 및 재상장(2011.6.10) 되었습니다.

※ (주)신세계인터내셔널은 신규상장(2011.7.14) 되었습니다.

※ (주)하남유니온스퀘어가 계열편입(2011.8.1) 되었습니다.

※ 보고서작성 기준일 이후 (주)툼보이, (주)툼보이플러스가 계열편입(2011.11.1)되었습니다.

**사. 연결대상 종속회사 개황**

당사의 연결대상 종속회사는 총 13개사이며, 종속회사의 개요와 사업의 내용은 다음과 같습니다.

(단위 : 백만원)

상호	설립일	주소	주요사업	직전사업연도 말 자산총액	지배관계 근거	주요종속 회사 여부
㈜조선호텔	1967.08. 08	서울 중구 소공동 87	관광호텔업	294,205	의결권의 과반수 소유(회계기준서 1027호 13)	해 당 (자산총액 500억원 이상)
㈜신세계푸드	1995.07. 01	서울 중구 회현동1가 204 메사빌딩 6.7층	단체급식/외식사업 및 식품유통업	223,309	의결권의 과반수 소유(회계기준서 1027호 13)	해 당 (자산총액 500억원 이상)
(주)신세계엘앤비	2008.12. 18	서울 중구 회현동1가 204 메사빌딩 14층	주류수입	6,439	의결권의 과반수 소유(회계기준서 1027호 13)	해당없음

상해이매득 초시유한공사	1997.01. 03	상해시 훙구구 임평로 133동 14호	대형마트	119,576	의결권의 과반수 소유(회계기준서 1027호 13)	해 당 (자산총액 500억원 이상)
천진태달이매득 초시유한공사	2004.05. 31	천진시 경제기술개발구 제상대 가 16호	대형마트	43,555	의결권의 과반수 소유(회계기준서 1027호 13)	해당없음
상해신이백화 유한공사	2007.04. 03	상해시 보산구 장강서로 2211호	대형마트	13,466	의결권의 과반수 소유(회계기준서 1027호 13)	해당없음
무석이매득구물중 심 유한공사	2007.06. 22	무석시 석산구 동정석호 중로 2호	대형마트	41,929	의결권의 과반수 소유(회계기준서 1027호 13)	해당없음
북경이매득 상업유한공사	2007.07. 18	북경시 조양구 망경남호 동원 122루 박태국제 남907호방	대형마트	9,983	의결권의 과반수 소유(회계기준서 1027호 13)	해당없음
곤산이매득구물중 심 유한공사	2008.05. 19	곤산시 화교진 녹지대도 269호	대형마트	17,997	의결권의 과반수 소유(회계기준서 1027호 13)	해당없음
영파이매득상업발 전 유한공사	2008.07. 03	영파시 강동구 흥영로 66호	대형마트	16,264	의결권의 과반수 소유(회계기준서 1027호 13)	해당없음
항주이매득상업발 전 유한공사	2009.01. 12	항주시 강남대도 228호	대형마트	27,427	의결권의 과반수 소유(회계기준서 1027호 13)	해당없음
상주신세계이매득 상업발전유한공사	2008.12. 19	상주시 종루구 조교로 29호	대형마트	28,540	의결권의 과반수 소유(회계기준서 1027호 13)	해당없음
태주신세계상업발 전유한공사	2009.08. 28	태주시 해릉구 해릉북로 288호	대형마트	8,271	의결권의 과반수 소유(회계기준서 1027호 13)	해당없음

## 아. 신용평가에 관한 사항

평가일	평가대상 유가증권 등	평가대상 유가증권의 신용등급	평가회사 (신용평가등급범위)	평가구분
2011.10.12	제7회 사채	AA+	한국기업평가 (AAA~D)	본평가
2011.10.12	제7회 사채	AA+	NICE신용평가 [前 한신정평가] (AAA~D)	본평가

2011.10.12	기업어음	A1	NICE신용평가 [前 한신정평가] (AAA~D)	정기평가
2011.10.12	기업어음	A1	한국기업평가 (A1~D)	정기평가
2011.05.19	제1회 사채 (구, 신세계 117회 사채)	AA+	한국신용평가 (AAA~D)	수시평가
2011.05.19	제2회 사채 (구, 신세계 119회 사채)	AA+	한국신용평가 (AAA~D)	수시평가
2011.05.19	제3회 사채 (구, 신세계 120회 사채)	AA+	한국신용평가 (AAA~D)	수시평가
2011.05.19	제5회 사채 (구, 신세계 123회 사채)	AA+	한국신용평가 (AAA~D)	수시평가
2011.05.02	제1회 사채 (구, 신세계 117회 사채)	AA+	한신정평가 [現 NICE신용평가] (AAA~D)	수시평가
2011.05.02	제2회 사채 (구, 신세계 119회 사채)	AA+	한국기업평가 (AAA~D)	수시평가
2011.05.02	제3회 사채 (구, 신세계 120회 사채)	AA+	한신정평가 [現 NICE신용평가] (AAA~D)	수시평가
2011.05.02	제4회 사채 (구, 신세계 122회 사채)	AA+	한신정평가 [現 NICE신용평가] (AAA~D)	수시평가
2011.05.02	제4회 사채 (구, 신세계 122회 사채)	AA+	한국기업평가 (AAA~D)	수시평가
2011.05.02	제5회 사채 (구, 신세계 123회 사채)	AA+	한신정평가 [現 NICE신용평가] (AAA~D)	수시평가
2011.05.02	제6회 사채 (구, 신세계 124회 사채)	AA+	한신정평가 [現 NICE신용평가] (AAA~D)	수시평가
2011.05.02	제6회 사채 (구, 신세계 124회 사채)	AA+	한국기업평가 (AAA~D)	수시평가
2011.05.02	기업어음	A1	한신정평가 [現 NICE신용평가] (A1~D)	본평가
2011.05.02	기업어음	A1	한국기업평가 (A1~D)	본평가
2011.05.02	기업어음	A1	한국신용평가 (A1~D)	본평가

※ 신용등급체계 및 의미



## 1) 회사채 등급체계와 의미

등급체계	등급의의미
AAA	원리금 지급확실성이 최고수준으로 투자위험도가 극히 낮으며, 현단계에서 합리적으로 예측가능한 장래의 어떠한 환경변화에도 영향을 받지않을 만큼 안정적임
AA	원리금 지급확실성이 매우 높아 투자위험도가 매우 낮지만 AAA등급에 비해 다소 열등한 요소가 있음
A	원리금 지급확실성이 높아 투자위험도가 낮은 수준이지만 장래 급격한 환경변화에 따라 다소 영향을 받을 가능성이 있음
BBB	원리금 지급확실성은 안정되지만 장래의 환경변화로 지급확실성이 저하될 가능성 있음
BB	원리금 지급확실성에 당면문제는 없지만 장래의 안정성면에서는 투기적 요소가 내포되어 있음
B	원리금 지급확실성이 부족하여 투기적이며, 장래의 안정성에 대해서는 현단계에서 단언할 수 없음
CCC	채무불이행이 발생할 가능성을 내포하고 있어 매우 투기적임
CC	채무불이행이 발생할 가능성이 높아 상위등급에 비해 불안요소가 더욱 많음
C	채무불이행이 발생할 가능성이 극히 높고 현단계에서는 장래 회복될 가능성이 없을 것으로 판단됨
D	원금 또는 이자가 지급불능 상태에 있음

- NICE신용평가(前 한신정평가)는 AA등급부터 CCC등급까지 한국기업평가, 한국신용평가는 AA등급부터 B까지 상대적인 우열에 따라 +, - 기호가 첨부됨.

- 평가회사 3사의 평가등급과 등급의의미는 동일함.

## 2) 기업어음의 등급체계와 의미

등급체계	등급의미
A1	적기상환능력이 최고수준으로 투자위험도가 극히 낮으며, 현단계에서 합리적으로 예측가능한 장래의 어떠한 환경변화에도 영향을 받지 않을 만큼 안정적임
A2	적기상환능력이 우수하여 투자위험도가 매우 낮지만 A1등급에 비해 다소 열등한 요소가 있음
A3	적기상환능력이 양호하여, 투자위험도는 낮은 수준이지만 장래 급격한 환경변화에 따라 다소 영향을 받을 가능성이 있음
B	적기상환능력은 인정되지만 투기적 요소가 내재되어 있음
C	적기상환능력이 의문시됨
D	지급불능 상태에 있음

- A2등급부터 B등급까지는 등급내의 상대적인 우열에 따라 +, - 기호가 첨부됨.
- 평가회사 3사의 평가등급과 평가의미는 동일함.

## 2. 회사의 연혁

### 가. 당해 지배회사에 관한 사항

#### (1) 회사의 설립일 및 소재지

ㄱ. 회사의 설립일 : 2011년 5월 3일

※ 2011년 5월 1일을 분할기준일로 (주)신세계의 대형마트 부문이 인적분할되어 설립되었습니다.

ㄴ. 본점 소재지 및 그 변경 : 서울시 성동구 성수동2가 333-16

#### (2) 경영진의 중요한 변동

직 위	성 명	임 기	비 고
대표이사	정용진	2011. 5. 3 ~ 현재	-
대표이사	최병렬	2011. 5. 3 ~ 현재	-
사내이사	허인철	2011. 5. 3 ~ 현재	-

#### (3) 최대주주의 변동

기 초 (2011.5.1)			기 말(2011.9.30)		
최대주주	소유주식수	지분율(%)	최대주주	소유주식수	지분율(%)
이명희외 3인	7,566,161	27.14	이명희외 3인	7,566,208	27.14

(4) 사업목적의 중요한 변동

해당연도	주요내용
2011년	<ul style="list-style-type: none"> <li>·대형마트 경영</li> <li>·각종물품 제조 및 도,산매업</li> <li>·생활필수품 판매업</li> <li>·수출입업</li> <li>·식품가공 및 의류봉제 판매업</li> <li>·여행알선업</li> <li>·각종 접객 서비스업</li> <li>·부동산 임대, 관리용역업 및 부동산개발업</li> <li>·건설공사의 설계감리 및 청부업</li> <li>·신용카드업</li> <li>·보세 판매업</li> <li>·주류 중개업</li> <li>·소프트웨어 및 시스템의 개발과 용역제공업</li> <li>·음식점업</li> <li>·관광숙박업 및 관광객 이용 시설업</li> <li>·소매업 관련 용역 및 위수탁사업</li> <li>·스포츠, 레저시설운영업, 골프장업</li> <li>·자동차운수업, 복합운송주선업, 물류배송센터 운영업, 창고업</li> <li>·교육, 출판업</li> <li>·의료용구 판매업</li> <li>·각종 사설강습소, 공연장, 영화관시설 및 운영업</li> <li>·각종 보험대리점업</li> <li>·자동차 매매 및 정비사업</li> <li>·주차장업</li> <li>·여객자동차터미널 운영업</li> <li>·화물자동차터미널 운영업</li> <li>·무점포소매업</li> <li>·통신판매업</li> <li>·전자상거래업</li> <li>·평생교육업</li> <li>·석유판매업 및 연료소매업</li> <li>·발전업</li> <li>·다양한 형태의 가맹사업</li> <li>·전자금융업</li> </ul>

(5) 기타 설립이후 중요한 변동상황

일 자	주 요 내 용
2011.05.03	(주)신세계 인적분할을 통한 설립
2011.05.26	덕이동 E-MART everyday 개점
2011.06.30	가든파이브 E-MART 개점
2011.08.31	파주운정점 E-MART 개점
2011.11.22	(주)김스클럽마트 주식 인수(98.7%)

※ (주)이마트 인적분할을 통한 회사설립 이전 변동상황

일 자	주 요 내 용
1993.11.12	창동 E-MART 개점(대형마트 국내 1호점)
1994.09.08	일산 E-MART 개점
1994.10.07	양평 PRICE CLUB 개점
1995.07.07	안산 E-MART 개점
1995.12.01	부평 E-MART 개점
1996.11.22	제주 E-MART 개점
1996.11.30	분당 E-MART 개점
1997.02.01	상하이 E-MART 개점(대형마트 중국 1호점)
1997.04.29	남원 E-MART 개점
1997.07.26	대구 PRICE CLUB 개점
1997.08.14	안양 E-MART 개점(프랜차이즈)
1997.08.29	서부산 E-MART 개점
1997.11.20	인천 E-MART 개점
1998.01.01	김천 E-MART 개점
1998.05.29	대전 PRICE CLUB 개점
1998.06.01	PRICE CLUB(양평, 대구, 대전) 사업양도
1998.06.19	동광주 E-MART 개점
1998.06.27	청주 E-MART 개점
1998.12.03	전주 E-MART 개점
1999.02.08	부천 E-MART 개점(프랜차이즈)
1999.03.20	원주 E-MART 개점
1999.08.26	구로 E-MART 개점
1999.08.26	신월 E-MART 식품관 개점
1999.11.17	성서 E-MART 개점
1999.11.25	산본 E-MART 개점

2000.01.01	천호 E-MART 개점
2000.03.09	가양 E-MART 개점
2000.04.06	해운대 E-MART 개점
2000.05.04	시화 E-MART 개점(프랜차이즈)
2000.06.01	상봉 E-MART 개점
2000.06.27	이천 E-MART 개점
2000.08.31	진주 E-MART 개점
2000.09.26	대구 물류센터 개점
2000.12.19	목포 E-MART 개점
2001.02.07	동인천 E-MART 개점
2001.02.27	만촌 E-MART 개점
2001.04.10	군산 E-MART 개점
2001.04.19	성수 E-MART 개점
2001.04.25	월배 E-MART 개점
2001.04.30	천안 E-MART 개점
2001.05.24	수서 E-MART 식품관 개점
2001.09.14	상무 E-MART 개점
2001.09.20	수원 E-MART 개점
2001.10.15	충주 E-MART 개점
2001.10.23	평택 E-MART 개점
2001.11.28	은평 E-MART 개점
2001.12.12	포항 E-MART 개점
2001.12.23	여수 E-MART 개점
2002.03.12	연제 E-MART 개점
2002.04.10	칠성 E-MART 개점
2002.04.24	둔산 E-MART 개점
2002.06.15	구미 E-MART 개점
2002.06.24	창원 E-MART 개점
2002.11.27	명일 E-MART 개점
2002.12.12	연수 E-MART 개점
2002.12.24	강릉 E-MART 개점
2003.01.24	공항 E-MART 개점
2003.02.13	시화물류센터 개점
2003.05.23	고잔 E-MART 개점
2003.07.24	문현 E-MART 개점
2003.08.06	금정 E-MART 개점
2003.08.21	수지 E-MART 개점

2003.08.29	신제주 E-MART 개점
2003.11.20	속초 E-MART 개점
2003.12.05	사상 E-MART 개점
2003.12.23	울산 E-MART 개점
2004.01.27	동해 E-MART 개점
2004.02.26	영천 E-MART 개점
2004.06.08	광산 E-MART 개점
2004.06.29	루이홍 E-MART 개점(대형마트 중국 2호점)
2004.07.20	양주 E-MART 개점
2004.08.03	양산 E-MART 개점
2004.08.13	파주 E-MART 개점
2004.09.03	반야월 E-MART 개점
2004.09.22	월계 E-MART 개점
2004.10.07	용산 E-MART 개점
2004.11.12	안동 E-MART 개점
2005.02.24	양재 E-MART 개점
2005.03.26	인두 E-MART 개점(대형마트 중국 3호점)
2005.04.26	인천공항 E-MART 개점
2005.06.30	통영 E-MART 개점
2005.07.27	순천 E-MART 개점
2005.08.25	서수원 E-MART 개점
2005.09.09	죽전 E-MART 개점
2005.11.17	아오청 E-MART 개점(대형마트 중국 4호점)
2005.11.22	춘천 E-MART 개점
2005.11.30	남양주 E-MART 개점
2005.12.09	오산 E-MART 개점
2005.12.20	용인 E-MART 개점
2006.01.20	탕구 E-MART 개점(대형마트 중국 5호점)
2006.03.29	무땀장 E-MART 개점(대형마트 중국 6호점)
2006.05.12	싼린 E-MART 개점(대형마트 중국 7호점)
2006.06.08	서귀포 E-MART 개점
2006.06.15	경산 E-MART 개점
2006.07.04	광주 E-MART 개점(프랜차이즈)
2006.07.27	동백 E-MART 개점
2006.09.22	검단 E-MART 개점
2006.09.28	월마트코리아(주) 주식인수(16개점)
2006.10.12	익산 E-MART 개점

2006.10.20	아산 E-MART 개점
2006.10.31	태백 E-MART 개점
2007.01.24	메트로 광명 E-MART 개점
2007.02.08	자양 E-MART 개점
2007.04.12	상주 E-MART 개점
2007.07.19	봉선 E-MART 개점
2007.08.30	라오시먼 E-MART 개점(대형마트 중국 8호점)
2007.09.28	창장 E-MART 개점(대형마트 중국 9호점)
2007.11.08	신도림 E-MART 개점
2007.12.07	난차오 E-MART 개점(대형마트 중국 10호점)
2007.12.14	여주 E-MART 개점
2007.12.21	동탄 E-MART 개점
2007.12.27	김포 E-MART 식품관 개점
2008.04.29	차오안 E-MART 개점(대형마트 중국 11호점)
2008.05.15	여의도 E-MART 개점
2008.05.22	도농 E-MART 개점
2008.05.30	하남 E-MART 개점
2008.06.12	화차오 E-MART 개점(대형마트 중국 12호점)
2008.07.15	송장 E-MART 개점(대형마트 중국 13호점)
2008.07.18	여주 물류센터 개점
2008.07.25	청계천 E-MART 개점
2008.08.21	시산 E-MART 개점(대형마트 중국 14호점)
2008.09.02	양차오 E-MART 개점(대형마트 중국 15호점)
2008.09.04	왕십리 E-MART 개점
2008.09.26	쌍닝 E-MART 개점(대형마트 중국 16호점)
2008.10.01	보령 E-MART 개점
2008.10.09	안성 E-MART 개점
2008.10.16	미아 E-MART 개점
2008.10.30	광차오 E-MART 개점(대형마트 중국 17호점)
2008.12.18	뜨진 E-MART 개점(대형마트 중국 18호점)
2008.12.23	보라 E-MART 개점
2009.01.15	무뚝 E-MART 개점(대형마트 중국 19호점)
2009.02.25	메이장 E-MART 개점(대형마트 중국 20호점)
2009.03.19	이문 E-MART 개점
2009.04.21	목동 E-MART 개점
2009.06.30	상도동 E-MART everyday 개점
2009.07.03	뽕장 E-MART 개점(대형마트 중국 21호점)



2009.07.08	대방동 E-MART everyday 개점
2009.07.14	가락동 E-MART everyday 개점
2009.07.16	봉천동 E-MART everyday 개점
2009.07.21	서초동 E-MART everyday 개점
2009.07.23	발산동 E-MART everyday 개점
2009.07.28	미아동 E-MART everyday 개점
2009.07.30	쌍문동 E-MART everyday 개점
2009.08.07	흥덕 E-MART 개점
2009.08.12	삼성동 E-MART everyday 개점
2009.08.17	불광동 E-MART everyday 개점
2009.09.03	홍차오 E-MART 개점(대형마트 중국 22호점)
2009.09.16	영등포 E-MART 개점
2009.09.17	경기광주 E-MART 개점
2009.10.22	수색 E-MART 개점
2009.11.20	진차오 E-MART 개점(대형마트 중국 23호점)
2009.12.21	제천 E-MART 개점
2010.01.21	포쓰제 E-MART 개점(대형마트 중국 24호점)
2010.05.25	차오바오 E-MART 개점(대형마트 중국 25호점)
2010.05.27	판교동 E-MART everyday 개점
2010.06.10	송도동 E-MART everyday 개점
2010.07.15	화곡동 E-MART everyday 개점
2010.07.17	마산신세계 E-MART 개점
2010.08.12	포천 E-MART 개점
2010.08.19	암사동 E-MART everyday 개점
2010.08.25	진링 E-MART 개점(대형마트 중국 26호점)
2010.09.08	성남태평 E-MART 개점
2010.09.15	진접 E-MART everyday 개점
2010.09.28	아오티 E-MART 개점(대형마트 중국 27호점)
2010.09.30	판교2호 E-MART everyday 개점
2010.11.12	장기동 E-MART everyday 개점
2010.12.09	광명소하 E-MART 개점
2010.12.21	천안터미널 E-MART 개점
2010.12.23	진접 E-MART 개점
2010.12.30	사천 E-MART 개점
2010.12.31	차오안 E-MART 영업종료(대형마트 중국 11호점)
2011.01.20	이수 E-MART 개점
2011.01.21	묵동 E-MART 개점

2011.01.21	광띠엔 E-MART(대형마트 중국 28호점) 개점
------------	-----------------------------

(6) 상호의 변경 : 해당사항 없음.

(7) 합병, 분할(합병), 포괄적 주식교환 · 이전, 중요한 영업의 양수 · 도 등

일 자	거래 상대방	내 용
2011.05.03	(주)신세계	인적분할을 통한 법인설립
2011.05.13	(주)이랜드리테일	김스클럽마트 인수 계약

※ 보고서 작성기준일 이후 중국 4개 법인(영파이매득상업발전유한공사, 항주이매득상업발전유한공사, 상주신세계이매득상업발전유한공사, 태주신세계상업발전유한공사) 지분양도 계약을 체결(북건신화도구물업장고빈유한공사, 2011.10.28)하였습니다.

※ 보고서 작성기준일 이후 중국 1개 법인(북경이매득상업유한공사) 지분양도 계약을 체결(북경영휘초시유한공사, 2011.11.1) 하였습니다.

※ 보고서 작성기준일 이후 공정거래위원회가 이마트의 김스클럽마트 인수를 승인(2011.11.17)함에 따라 주식인수(98.7%, 2011.11.22)하였습니다.

#### 나. 당해 주요 종속회사의 연혁

법적/상업적명칭	설립일	주소	주요사업의 내용	회사의 연혁
(주)조선포텔	1967.08.08	서울 중구 소공동 87	관광호텔업	1967.08 설립 2008.02 세탁업, 스파 서비스업, 화장품 소매업, 골프연습장업 사업목적 추가 2009.03 사업시설 운영관리업 사업목적 추가 2010.05 (주)조선포텔베이커리로 인더키친(베끼아누보, 패이아드) 사업양도 2011.05 서울웨스턴조선포텔 리뉴얼 그랜드 오픈
(주)신세계푸드	1995.07.01	서울 중구 회현동 1가 204 메사빌딩 6,7층	단체급식/외식사업 및 식품유통업	1995.07 설립 2006.03 (주)신세계푸드시스템에서 (주)신세계푸드로 회사상호 변경 2009.03 (주)웨미리푸드 흡수합병 2010.03 프랜차이즈업, 채소작물 재배업, 양계업 등 사업목적 추가 2010.04 코스닥시장에서 유가증권시장으로 이전 상장 2011.03 소사육업, 소분, 판매업 등 사업목적 추가
상해이매득 초시유한공사	1997.01.03	상해시 흥구구 임평로 133동 14호	대형마트	1997.01 설립 2006.05 유상증자((주)신세계 USD 20,000천) 2008.08 유상증자((주)신세계 USD 25,000천) 2010.01 유상증자((주)신세계 USD 25,000천) 2010.06 신발, 모자, 방직용품 등 사업목적 추가 2010.08 유상증자((주)신세계 USD 20,000천) 2011.03 유상증자((주)신세계 USD 10,000천) 2011.09 유상증자((주)이마트 USD 25,000천) 2011.10 송장물류센터 오픈

다. 회사가 속해있는 기업집단

(1) 기업집단의 명칭 : 신세계

일 자	주 요 내 용
1930.10.24	일본 미스꼬시백화점 경성지점으로 개점
1963.07.15	삼성그룹에서 인수
1963.11.11	상호 (주)신세계백화점으로 변경
1991.08.01	(주)디자인신세계 별도회사로 분리
1991.11.06	삼성그룹에서 분리 독립 발표
1992.06.30	(주)조선포털 인수
1994.12.30	한일투자금융, 신라상호신용금고 인수
1995.06.30	(주)조선포털, 조선비치호텔 경영권 인수
1995.07.01	(주)신세계푸드시스템 별도회사로 독립
1995.08.25	지방백화점 1호 광주신세계백화점 개점
1996.01.03	(주)신세계인터내셔널 별도회사로 독립
1996.01.31	백화점 외국진출 1호 상하이점 오픈
1997.02.01	상하이 E-MART 오픈
1997.04.16	삼성그룹에서 계열분리 (독점규제및공정거래에관한법률상)
1997.05.01	(주)신세계아이앤씨 별도회사로 분리
1997.06.07	(주)디자인신세계 상호를 신세계건설(주)로 변경
1997.06.07	(주)디자인신세계 설립
1997.09.10	(주)스타벅스커피코리아 설립
1998.01.31	신세계종합금융(주) 폐쇄결정
1998.04.10	(주)디자인신세계 주식매각 (종업원 분사화)
1998.06.27	신세계종합금융(주) 주식매각(장내매각)
1998.08.01	자유개발(주)와 신세계건설(주)의 합병(신세계건설 존속)
1999.01.21	신세계대전역사(주) 청산완료
1999.09.27	백화점 상하이점 청산
2000.03.20	(주)신세계파이낸스 청산완료
2000.04.29	(주)신세계드림익스프레스 설립
2000.12.30	(주)조선포털과 해운대개발(주)의 합병(조선포털 존속)
2001.03.16	(주)신세계백화점 상호를 (주)신세계로 변경
2001.04.01	(주)신세계상호신용금고 기업집단에서 제외
2002.01.30	(주)그린시티 설립
2002.02.20	(주)훼미리푸드 설립

2002.12.10	신세계의정부역사(주) 설립
2005.01.01	(주)데이앤데이 설립((주)조선포털 물적분할)
2005.06.01	(주)신세계첵시 설립
2005.08.17	(주)데이앤데이 상호를 (주)조선포털베이커리로 변경
2006.03.03	(주)신세계푸드시스템 상호를 (주)신세계푸드로 변경
2006.03.03	(주)광주신세계백화점 상호를 (주)광주신세계로 변경
2006.09.28	월마트코리아(주) 주식인수(상호변경 : (주)신세계마트)
2008.10.28	(주)신세계드림익스프레스 기업집단에서 제외
2008.12.18	(주)신세계와인컴퍼니 설립
2008.12.31	(주)신세계마트 합병
2009.01.09	(주)신세계마트 기업집단에서 제외
2009.03.23	(주)신세계와인컴퍼니 상호를 (주)신세계엘앤비로 변경
2009.04.14	(주)훼미리푸드 기업집단에서 제외
2009.07.27	(주)그린시티 기업집단에서 제외
2010.12.23	(주)신세계첵시부산 설립
2011.05.03	(주)이마트 설립((주)신세계 인적분할)
2011.08.01	(주)하남유니온스퀘어 기업집단 편입

※ 보고서작성 기준일 이후 (주)툰보이, (주)툰보이플러스가 계열편입(2011.11.01)되었습니다.

### 3. 자본금 변동사항

(기준일 : 2011년 09월 30일 )

(단위 : 원, 주)

주식발행 (감소)일자	발행(감소) 형태	발행(감소)한 주식의 내용				
		종류	수량	주당 액면가액	주당발행 (감소)가액	비고
2011.05.03	-	보통주	27,875,819	5,000	5,000	-

※ 당사는 (주)신세계의 인적분할을 통하여 신설법인으로 설립되었습니다.

## 4. 주식의 총수 등

### 가. 주식의 총수

(기준일 : 2011년 09월 30일 )

(단위 : 주)

구 분	주식의 종류			비고
	보통주	우선주	합계	
I. 발행할 주식의 총수	80,000,000	-	80,000,000	-
II. 현재까지 발행한 주식의 총수	27,875,819	-	27,875,819	-
III. 현재까지 감소한 주식의 총수	-	-	-	-
1. 감자	-	-	-	-
2. 이익소각	-	-	-	-
3. 상환주식의 상환	-	-	-	-
4. 기타	-	-	-	-
IV. 발행주식의 총수 (II-III)	27,875,819	-	27,875,819	-
V. 자기주식수	11,635	-	11,635	상법 제341조의2
VI. 유통주식수 (IV-V)	27,864,184	-	27,864,184	-

※ 발행할 주식의 총수는 보통주와 우선주를 합산하여 80,000,000주 입니다.

이중 우선주 발행한도는 10,000,000주 입니다.

※ 회사분할로 발생한 단주 11,635주를 자기주식으로 보유하고 있습니다.

### 나. 자기주식 취득 및 처분현황

(기준일 : 2011년 09월 30일 )

(단위 : 주)

취득방법			주식의 종류	기초수량	변동 수량			기말수 량	비고
					취득(+)	처분(-)	소각(-)		
자본시 장법상 취득	직접 취득	장내 직접 취득	보통주	-	-	-	-	-	-
			우선주	-	-	-	-	-	-
		공개매수	보통주	-	-	-	-	-	-
			우선주	-	-	-	-	-	-
		주식매수 청구권 행사	보통주	-	-	-	-	-	-
			우선주	-	-	-	-	-	-
	소계(a)	보통주	-	-	-	-	-	-	
		우선주	-	-	-	-	-	-	
	신탁 계약에 의한	수탁자 보유수량	보통주	-	-	-	-	-	-
			우선주	-	-	-	-	-	-
		현물보유수량	보통주	-	-	-	-	-	-

취득	소계(b)	우선주	-	-	-	-	-	-
		보통주	-	-	-	-	-	-
기타 취득(c)		우선주	-	-	-	-	-	-
		보통주	-	11,635	-	-	11,635	-
총 계(a+b+c)		우선주	-	-	-	-	-	-
		보통주	-	11,635	-	-	11,635	-
		우선주	-	-	-	-	-	-
		보통주	-	-	-	-	-	-

※ 당사는 상법 제341조의2에 근거, 분할기일인 2011년 5월 1일 (주)신세계 인적분할로 발생한 단주의 처리를 위해 재상장(2011.6.10) 초일 종가를 기준으로 자기주식을 취득하였습니다.

## 5. 의결권 현황

(기준일 : 2011년 09월 30일 )

(단위 : 주)

구 분		주식수	비고
발행주식총수(A)	보통주	27,875,819	-
	우선주	-	-
의결권없는 주식수(B)	보통주	11,635	상법 제369조 제2항
	우선주	-	-
기타 법률에 의하여 의결권 행사가 제한된 주식수(C)	보통주	-	-
	우선주	-	-
의결권이 부활된 주식수(D)	보통주	-	-
	우선주	-	-
의결권을 행사할 수 있는 주식수 (E = A - B - C + D)	보통주	27,864,184	-
	우선주	-	-

※ 의결권이 없는 주식은 회사분할에 따른 단주 취득분입니다.

## 6. 배당에 관한 사항 등

### 가. 배당에 관한 사항

당사는 단기적인 이익의 배당보다는 핵심 주력사업에 대한 재투자를 통한 장기적인 주주가치의 극대화를 배당정책으로 하고 있습니다.  
정관의 배당 관련 내용은 다음과 같습니다.

#### 제 52 조 (이익배당)

- ① 이익의 배당은 금전과 주식으로 할 수 있다.
- ② 제1항의 배당은 매 결산기말 현재의 주주명부에 기재된 주주 또는 등록된 질권자에게 지급한다.
- ③ 주주배당금에 대하여는 이자를 지급하지 아니한다.
- ④ 이익의 배당을 주식으로 하는 경우 회사가 수종의 주식을 발행한 때에는 주주총회의 결의로, 그와 다른 종류의 주식으로도 할 수 있다.

#### 제 53 조 (분기배당)

- ① 본 회사는 사업년도 개시일부터 3월, 6월 및 9월 말일 현재의 주주에게 자본시장과 금융투자업에 관한법을 제165조의12에 의한 분기배당을 할 수 있다. 분기배당은 금전으로 한다.
- ② 제1항의 분기배당은 이사회 결의로 하되, 그결의는 제1항의 각 기준일 이후 45일내에 하여야 한다.
- ③ 분기배당은 직전결산기의 대차대조표상의 순자산액에서 다음 각호의 금액을 공제한 액을 한도로 한다.
  1. 직전결산기의 자본의 액
  2. 직전결산기까지 적립된 자본준비금과 이익준비금의 합계액
  3. 직전결산기의 정기주주총회에서 이익배당하기로 정한 금액
  4. 직전결산기까지 정관의 규정 또는 주주총회의 결의에 의하여 특정목적에 위해 적립한 임의준비금
  5. 분기배당에 따라 당해 결산기에 적립하여야 할 이익준비금
  6. 당해 영업년도 중에 분기배당이 있었던 경우 그 금액의 합계액
- ④ 사업년도개시일 이후 제1항의 각 기준일 이전에 신주를 발행한 경우(준비금의 자본전입, 주식배당, 전환사채의 전환청구, 신주인수권부사채의 신주인수권 행사의 경우를 포함한다)에는 분기배당에 관해서는 당해 신주는 직전사업년도말에 발행된 것으로 본다.
- ⑤ 분기배당을 할 때에는 제9조의 우선주식에 대하여도 보통주식과 동일한 배당률을 적용한다.

#### 제 54 조 (배당금 지급 청구권의 소멸시효)

- ① 배당금의 지급청구권은 5년간 이를 행사하지 아니하면 소멸시효가 완성한다.
- ② 제1항의 시효의 완성으로 인한 배당금은 본 회사에 귀속한다.

나. 최근 3사업연도 배당에 관한 사항

구 분	제1기 3분기	-	-
주당액면가액 (원)	5,000	-	-
당기순이익 (백만원)	226,392	-	-
주당순이익 (원)	8,125	-	-
현금배당금총액 (백만원)	-	-	-
주식배당금총액 (백만원)	-	-	-
현금배당성향 (%)	-	-	-
현금배당수익률 (%)	보통주	-	-
	우선주	-	-
주식배당수익률 (%)	보통주	-	-
	우선주	-	-
주당 현금배당금 (원)	보통주	-	-
	우선주	-	-
주당 주식배당 (주)	보통주	-	-
	우선주	-	-

※ 주당순이익은 가중평균유통보통주식수의 주당순이익을 의미함.

※ 한국채택국제회계기준(K-IFRS)에 따라 작성된 별도재무제표기준입니다.

다. 주당순이익의 계산근거

(단위 : 주, 원)

구 분	제1기 3분기
법인세 차감후 이익	226,391,927,679
보통주이익	226,391,927,679
가중평균유통보통주식수	27,864,184
기본주당순이익	8,125

※ 주당순이익은 보통주 1주당 당기순이익을 계산한 것으로서, 당사는 가중평균한 유통보통주식수를 27,864,184주(자기주식 제외)로 반영하였습니다.

※ 한국채택국제회계기준(K-IFRS)에 따라 작성된 별도재무제표기준입니다.



## II. 사업의 내용

### 1. 사업의 개요

가. 업계의 현황

[ 지배회사의 내용 ]

#### (1) 산업의 특성

1993년 창동 이마트로 처음 시작된 한국의 대형마트는 소비자들에게 생활 필수품 및서비스를 공급하여 일상 소비의 필수적인 쇼핑공간으로 성장한 대표적인 유통업태입니다. 대형마트는 대량구매 시스템과 물류인프라를 통한 저가격의 상품 공급으로 경기 침체기에는 경제적인 구매를 가능하게 하고 물가 상승기에는 물가 안정에 기여하는 등 국가 소비경제에 선순환을 주도하는 역할을 담당하고 있습니다. 이와 함께 새로운 상품을 소개하여 지방 중소기업체와 특산물의 발굴로 지역경제의 발전에 이바지하는 등 내수시장의 성장에 핵심적인 역할을 하고 있습니다.

#### (2) 산업의 성장성

대형마트 업태는 내수시장 포화를 극복하고 안정적인 성장세를 유지하기 위하여 다양한 정책을 펼치고 있습니다. 저성장을 극복하기 위한 가격정책, 새로운 상품제안, 해외직소싱 확대 및 온라인 쇼핑몰 활성화 등의 노력은 지속적인 대형마트의 성장을 가능케 하고 있습니다. 이런 노력에 힘입어 2011년 3분기 누계 대형마트 업계 매출은총 27조 6,851억으로 전년 동분기 대비 9.5% 증가하는 높은 성장률을 보이고 있습니다. 향후 물가 상승과 금리인상 등으로 인한 가처분 소득 감소의 위험요소가 존재하지만 새로운 상품 및 서비스 판매를 통한 지속적 성장세를 유지할 수 있을 것으로 예상됩니다.

구 분	2007년	2008년	2009년	2010년	2011년 3분기 누계
매출액	28.4	30.1	31.3	33.7	27.7
신장율	10.3%	6.1%	3.9%	8.1%	9.5%

- 자료출처 : 통계청

(3) 경기변동의 특성

대형마트의 상품구성은 의식주에 필요한 기본 생활 필수품으로 다른 소매업태에 비해 상대적으로 경기변동의 영향을 적게 받습니다. 또한 1990년대 외환위기와 글로벌 금융위기 이후 소비자들의 합리적 소비문화로 대형마트는 경기방어적 업태로서 자리매김하였습니다. 또한 대량 구매시스템과 물류시스템의 효율화 등 다점포화 전략을 통해 규모의 경제를 실현하여 경기변동에 크게 영향을 받지 않는 안정적 수익창출 기반을 확보하고 있습니다.

(4) 경쟁요소

대형마트 업계의 중요한 경쟁요소는 다점포화에 따른 규모의 경제 실현 및 입지의 선점, 고객의 수요를 충족시킬 수 있는 우수한 상품 경쟁력에 있습니다. 그러나 장기적 관점에서는 다점포망 구축에 따른 단순한 가격경쟁력과 출점 입지의 선점 등의 요소는 적정 점포수에 접근하는 시점부터 희석되고 이후에는 비용구조의 효율화, 다양한 상품구색, 차별화된 고객서비스, 고객 편의시설 확충 등의 비가격 요소 역시 주요 경쟁요소로 될 것입니다. 특히 경쟁업체와 차별될 수 있는 고품질의 상품 확보 및 저가격 구조 구축이 경쟁 핵심요소가 될 것이며, 이를 위해서는 다양한 상품공급 채널 확보, 운영효율 강화 및 지속적인 품질관리 등을 통해 고객에게 보다 많은 가치와 혜택을 제공해야 할 것입니다.

(5) 관련법령 또는 정부의 규제 등

- 여객자동차 운수사업법 : 대형유통업체의 셔틀버스 운행 전면 금지
- 주차장법 : 지자체장은 신규 건축물의 부설주차장 설치로 인하여 교통의 혼잡을 가중시킬 수 있는 지역에 대해서는 부설 주차장의 설치를 제한
- 도시교통정비촉진법 : 도시교통정비지역 안에서 교통유발의 원인이 되는 시설물의 소유자 또는 사업의 경영자는 교통유발부담금을 부담
- 전통시장 및 상점가 육성을 위한 특별법 : 지자체장은 대규모 점포를 운영하는 자에 대하여 그 주변 시장과의 협력 요청 가능
- 유통산업 발전법 : 대규모점포를 개설하고자 하거나 전통상업보존구역에 준대규모 점포를 개설하고자 하는 자는 영업을 개시하기 전에 지식경제부령으로 정하는 바에 따라 시장·군수·구청장에게 등록
- 대·중소기업 상생협력 : 대기업 등이 음/식료품 위주 종합소매업을 인수 촉진에 관한 법률 개시 또는 확장함으로써 중소기업 경영안전에 현저하게 나쁜 영향을 미치거나 미칠 우려가 있다고 인정될 때에는 중소기업자치단체는 중소기업청장에게 사업조정 신청 가능

## [ 주요 종속회사의 내용 ]

### ■ 관광호텔업 : (주)조선호텔

#### (1) 산업의 특성

고부가가치 서비스 산업인 관광호텔업은 고용효과가 큰 자본집약적인 산업의 특성을 가지고 있으며, 대표적인 외화획득 산업이기도 합니다.

또한, 특급호텔 시장은 경기변동에 따라 변동성이 매우 큰 시장으로서 세계 경기에 따른 입국객의 추이에 영향을 받고 있습니다.

#### (2) 산업의 성장성

2010~2012 한국 방문의 해에 따른 해외 개인관광 고객 증가가 예상되며, 비즈니스 관련 객실 수요가 증가하고 있습니다. 호텔산업은 비즈니스, 관광, 국제행사 유치 등과 더불어 지속적인 성장을 하고 있으며, 2011년 7월부터 5인 이상 20인 미만 사업장에서 주 40시간 근무제가 의무도입 됨에 따라 주말 여가활동의 이용자가 지속적으로 늘어날 것으로 예상됩니다. 호텔산업이 단순히 사치성 산업이 아닌 관광산업과 더불어 외화획득에 기여할 수 있는 중요한 산업으로 자리잡고 있습니다.

#### (3) 경기변동의 특성 및 계절성

동북아 경제가 성장하면서 한류 부각으로 아시아 입국자가 증가하는 추세이며, 한국방문의 해에 따른 해외 개인관광 증가와 VIP 관광객 마케팅이 강화되고 있습니다. 또한, 국민소득의 증가 및 라이프 스타일 중시 트렌드로 내국인 호텔이용이 증가하는 추세입니다.

#### (4) 경쟁요소

해외 유명브랜드 호텔의 서울 진입에 따른 경쟁 심화가 예상되며, Conrad Seoul, Crown Plaza, JW Marriott 등이 신축 예정입니다. 관광호텔업의 경우 호텔의 시설, 주변환경, 입지 조건, 서비스 수준 및 가격 등이 주요한 경쟁요소입니다.

#### (5) 관련법령 또는 정부의 규제 등

공중위생관리법, 보건범죄 단속에 관한 특별 조치법 등이 있습니다.

## ■ 단체급식/외식 및 식품유통업 : (주)신세계푸드

### (1) 산업의 특성

단체급식사업은 할인점, 오피스, 산업체, 병원 등에서 체계화된 프로세스로 음식과 서비스를 제공하는 위탁운영사업으로 맛과 즐거움을 제공함으로써 고객가치를 확대하고 있으며, 식자재유통사업은 고객사에 위생과 안전이 보장된 좋은 품질의 식자재를 합리적인 가격과 편리한 배송 서비스를 제공하고 있습니다.

또한 외식사업은 소비자 트렌드가 패스트 푸드(Fast Food), 정크 푸드(Junk Food)에서 웰빙 푸드(Well-Being Food)로 전환됨에 따라 씨푸드레스토랑과 같은 프리미엄외식에 대한 수요가 증가하고 있습니다.

### (2) 산업의 성장성

단체급식시장은 성숙단계에 있고 식자재 가격, 인건비 등의 원가가 지속적으로 상승하여 수익성이 낮아지고 있으며, 경기불안으로 인한 비용절감 압박과 동종업계간 수주 경쟁 심화는 향후 계약조건을 불리하게 만들 가능성이 높아 더 이상 수주사업장 확장만을 통해 과거와 같은 높은 외형 성장률과 수익성을 만들어 가기 어려운 상황입니다. 이에 저가의 질 낮은 식사에 대한 고객 인식 변화에 맞추어 급식의 고급화, 브랜드화가 진행되고 있는 추세입니다. 식자재 유통사업의 경우 지속적으로 자본과 인프라를 갖춘 식자재 전문 유통업체 중심으로 산업구조가 급속히 재편되고 있습니다.

### (3) 경기변동의 특성

단체급식사업은 경기변동의 영향이 크지 않습니다. 단체급식업은 일반적으로 경기가 어려워지면 소비자는 고가의 외식을 줄이고 품질 좋고 저렴한 급식을 더 많이 이용하기 때문에 불황시 경기 방어적인 산업적 특성을 가지고 있습니다.

식자재 유통사업의 경우 유가상승, 환율증가 등과 같은 외부적 환경과 경기에 따라 변동성이 큰 사업의 특성을 가지고 있습니다.

### (4) 경쟁요소

단체급식사업을 핵심사업으로 하고 있는 경쟁사들은 식자재유통사업 등 다각화를 통해 성장 동력을 발굴하고 있으며, 식자재 유통사업은 급식시장의 한계를 극복하고자 동종업계에서 공격적인 영업을 전개하고 있습니다.

단체급식사업과 식자재 유통사업에 있어서 양질의 맛과 즐거움을 제공하는 것뿐만 아니라 철저한 위생관리 능력, 유통 채널의 규모와 더불어 차별화된 고객 서비스, 고객 중심의 서비스 제공 등의 비가격요소는 주요 경쟁 요소가 될 것입니다.

### (5) 관련법령 또는 정부의 규제 등

- 보건복지부 관할 식품관련 법률
  - : 식품위생법, 식품안전기본법, 위생분야 종사자의 건강진단규칙 등
- 농림수산물식품부 관할 식품관련 법률
  - : 식품산업증진법, 농산물 품질관리법, 축산물 가공처리법, 사료관리법 등
- 환경부 관할 법률
  - : 식품위생법, 먹는 물 수질 관리법, 수질 및 수 생태계 보전에 관한법률 등
- 노동법 관할 법률 : 산업안전 보건법
- 교육인적 자원부 관할 식품관련 법률 : 학교급식법
- 지식경제부 관할 법률 등

## ■ 해외대형마트사업 : 상하이매득초시유한공사

### (1) 산업의 특성

1995년 가르푸 취양점을 시작으로 연안의 대도시에서 급속하게 발전한 중국의 대형마트는 기존과는 다른 새로운 방식의 쇼핑 환경을 정착시켜, 소비자들에게 생활 필수품을 공급하는 일상생활의 필수적인 쇼핑공간으로 성장한 대표적인 유통업태입니다. 대형마트는 박리다매 전략에 따른 저가격의 상품 공급으로 많은 소비자의 사랑을 받고 있으며, 경기 침체기에는 경제적인 구매를 가능하게 하고 물가 상승기에는 물가 안정에 기여하는 등 소비경제 선순환을 주도하는 역할을 담당하고 있습니다.

### (2) 산업의 성장성

중국 도시경제 및 국민소득의 급격한 성장에 따라 대도시의 유통산업은 여전히 두자리수 성장을 기록하고 있으며, 농촌 및 내륙 경제 활성화를 위한 12차 5개년 계획에 따라 중/소도시로 출점이 가속화되고 있는 상황입니다. 매년 9% 이상 빠르게 증가하는 농촌 인구의 가처분 소득은 성숙기 시장인 대도시(북경, 광주, 상해, 심천) 외에도 중/소도시로 신규 출점을 계획하고 있으며, 향후 대형업체들에 의한 공격적인 인수합병을 통해 유통시장의 빠른 성장에 견인차 역할을 할 것으로 예상되고 있습니다.

### (3) 경기변동의 특성

대형마트는 기존의 영세한 전통 유통채널에 비하여 다양한 상품구색과 경쟁력있는 가격을 바탕으로 주력 유통업태로 발돋움하고 있으며, 의식주에 필요한 기본 생활필수품을 제공하여 다른 소매업태에 비해 상대적으로 경기변동의 영향을 적게 받습니다. 또한 글로벌 금융위기 이후 더욱더 합리적으로 변한 소비자들의 소비문화는 대형마트가 경기방어적 업태로서의 확고한 자리매김이 가능하도록 하였습니다.

또한 대량구매시스템과 물류시스템의 안정 등 효율적인 다점포화 전략을 통해 규모의 경제를 실현하여 경기변동에 크게 영향을 받지 않는 안정적 수익창출 기반을 확보하고 있습니다.

#### (4) 경쟁요소

대형마트 업계의 중요한 경쟁요소는 다점포화에 따른 규모의 경제 실현 및 입지의 선점, 고객의 욕구를 충족시킬 수 있는 우수한 상품 경쟁력에 있습니다.

특히 경쟁업체와 차별될 수 있는 고품질/저가격 상품 구조 구축이 경쟁의 핵심요소이며, 이를 위해서는 다양한 상품공급 채널 확보, 운영효율 강화 및 지속적인 품질관리 등을 통해 고객에게 다른 대형마트와는 차별화된 가치와 혜택을 제공해야 할 것입니다. 그러나 장기적 관점에서는 다점포망 구축에 따른 단순한 가격경쟁력과 출점 입지의 선점 등의 요소는 적정 점포수에 접근하는 시점부터 희석되고, 이후에는 다양한 상품구색, 고객 편의 시설 확충을 통한 차별화된 고객서비스 제공등의 비가격요소가 주요 경쟁요소가 될 것입니다.

#### (5) 관련법령 또는 정부의 규제 등

- 도시 상업 체인 조례 : 도심 매장 면적이 9,000㎡ 를 초과할 경우, 공청회를 열어 통과해야 점포를 열 수 있음.
- 식품위생 안전법
- 소방법 등

## 나. 회사의 현황

### [ 지배회사의 내용 ]

#### (1) 영업개황

당사는 전년 동기(분할전 이마트 사업부문) 대비 총 매출액(5월~9월)은 11.1% 증가한 5조 3,207억원이며, 영업이익은 기업분할 후 신설법인 설립과 관련된 일시적인 비용증가로 인하여 1.8% 증가한 4,003억원입니다.

대형마트 업의 본질은 양질의 상품을 최저가격으로 공급하는 것입니다. 상품 차별화 및 경쟁력 강화를 위하여 대량구매, 물류시스템을 이용한 계약재배, 산지매입, 해외소싱 확대 등으로 매입 방식을 다변화하고 있습니다. 또한 PL상품 개발을 확대하여 소비자의 니즈를 만족시킬 수 있는 상품을 지속적으로 발굴, 제안하고 있으며, Low Cost Operation 을 통한 효율적인 비용집행으로 영업이익 개선을 위하여 노력하고 있습니다

#### (2) 시장점유율 등

업 체 명	2010년	2009년	2008년
이 마 트	37%	35%	34%
홈 플 러 스	32%	29%	28%
롯데 마 트	17%	15%	15%
기 타	14%	21%	23%
합 계	100%	100%	100%

※ 통계청 자료 기준 및 각사(추정)자료 취합. (대형전문점 포함)

#### (3) 시장의 특성

대형마트 사업에서 중요한 것은 우수 입지 선점을 통한 고객 접근성 확보에 있습니다. 당사는 현재 137개점의 국내최다(대형점포 기준) 점포를 보유하고 있으며, 추가적인 출점을 계획하고 있습니다.

주요 취급상품은 음, 식료품 및 일반 생활용품으로 저가의 실속 상품을 선호하는 소비자들이 주요 고객층입니다. 하지만 대형마트 수의 증가에 따라 지역 내 경쟁이 심화되고, 합리적 가격과 다양한 상품 구색, 편의시설 및 질 높은 서비스의 제공이 대형마트시장에서의 중요한 경쟁요소로 작용하고 있습니다.

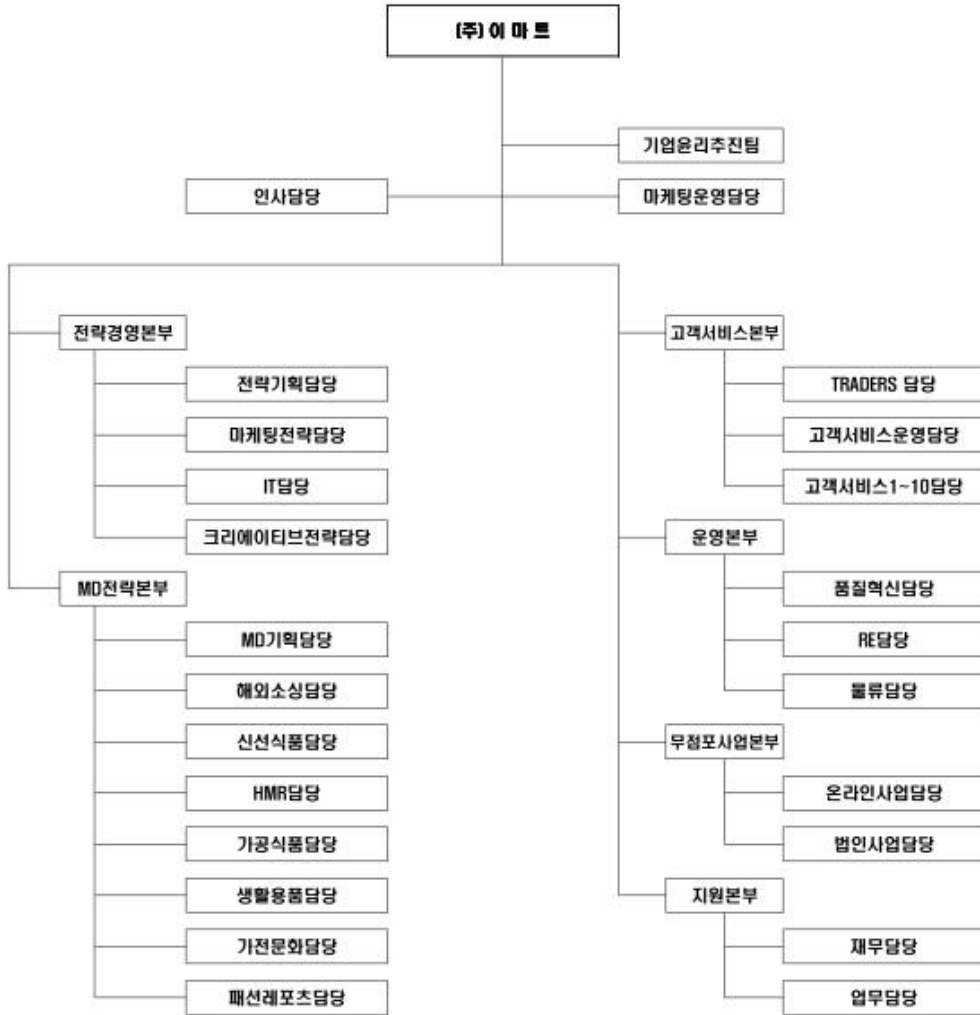
향후 이마트는 신 가격정책을 통한 상시저가 운영체계의 구축, 내부 효율 강화, 지속적인 추가 출점과 온라인몰 확대를 통해 확고한 1위를 지켜나갈 것입니다.

#### (4) 신규사업 등의 내용 및 전망

2011년 5월 1일 당사는 백화점부문과 이마트부문의 2개 회사로 기업분할 하였습니다. 이를 통해 사업별 전문성 극대화, 업태별 책임경영 확립, 미래의 성장성 및 수익성 극대화를 통해 기업가치를 제고하여 주주가치 극대화 달성을 기대하고 있습니다.

또한 당사는 2011년 7,800억원(법인설립 이전 이마트부문 투자계획 포함) 가량의 투자를 계획 및 실행하고 있으며, 이는 신규점포 오픈, 점포 부지확보, 기존점 보완 투자 및 미래성장동력인 온라인 사업 등에 집행하고 있습니다.

(5) 조직도





## [ 주요 종속회사의 내용 ]

### ■ 관광호텔업 : (주)조선호텔

2011년 3분기 누계(1월~9월) (주)조선호텔은 전년동기 대비 매출액은 18.5% 감소한 1,050억원, 영업이익은 △74억원입니다. 이러한 실적은 서울호텔의 대규모 시설 개보수(리뉴얼)로 인한 일시 영업중단 및 코엑스, 킨텍스 등 외식사업부 철수로 인하여 감소하였습니다.

(주)조선호텔은 1914년 10월 개점하여 지난 90여년간 한국의 관광 및 호텔산업의 선구자적 역할을 해오고 있습니다. 1970년 한국최초의 특1급 호텔로 개관한 이후, 1992년 '관광진흥 2천만불 탑' 수상, 1994년 11월에는 '한국품질경영대상'을 수상한 바 있습니다. 1996년에는 '세계최고의 비즈니스 호텔' 선정, 1999년 '세계 100대 베스트호텔' 선정, 2000년 '아시아 5대 베스트 호텔', 2002년 'Institutional Investor(紙)가 주관한 세계 100대 호텔', 2003년 '한국 5대 베스트 호텔', 2004년 'Best Hotel in Seoul'(아시아머니 주관)으로 선정되는 등 세계 일류의 호텔로 자리매김하였습니다.

또한 2011년 5월에는 호텔업 최초로 '친환경 호텔'로 인증을 받아, 환경을 생각하는 기업이 미지를 부각하였습니다.

### ■ 단체급식/외식 및 식품유통업 : (주)신세계푸드

(주)신세계푸드는 종합식품유통기업으로써 2011년 현재 단체급식을 비롯한 식품유통, 식품 제조가공, 외식부문으로 영역을 세분화하여 안정적인 사업 다각화를 이뤄내고 있습니다.

2011년 3분기 누계(1월~9월) 매출은 5,252억원, 영업이익은 283억원으로 전년 동기 대비 매출액은 12.2%의 신장된 실적을 시현하였습니다.

위탁급식, 식품유통, 외식 등 3개 사업영역의 핵심 역량을 바탕으로 각 사업 부문별로 확대해 나갈 수 있는 새로운 영역의 New Business 개발에 심혈을 기울이고 있습니다.

특히 치키타 바나나, 파인애플, 미국 파라마운트사의 오렌지, 뉴질랜드 제스프리 키위, 칠레산 포도 등 농산물과 수입육(호주산, 미국산) 등 축산물, 피지워터(생수), 오션스프레이(음료), 번기사(카놀라유)등 브랜드 파워와 인지도를 갖춘 해외 유명 식품브랜드의 국내 독점 공급권 확보 등 신성장 MD를 적극 개발하여 국내식품 유통시장에 공급한다는 계획입니다.

## ■ 해외대형마트사업 : 상하이매득초시유한공사

중국 현지기업과 외자기업의 지속적인 출점으로 인한 경쟁열세에도 불구하고 해외대형마트 사업(상하이매득초시유한공사)은 2011년 3분기 누계 매출액(1월~9월)은 2,208억원 (1,310백만RMB)로 지난해 동기대비 5.6% 증가한 실적을 실현하였으며 영업이익은 △308억원(△182백만RMB)입니다.

2011년 9월에 송장물류센터가 오픈(Grand 오픈 2011.10月) 함에 따라 물류비용을 절감하고, 상품 품질관리에 만전을 기할 수 있게 됨으로써 향후 지속적인 수익실현이 가능할 것으로 예상됩니다.

## 2. 매출에 관한 사항

종속회사를 포함한 각 사업부문별 현황은 다음과 같습니다.

### 가. 주요 상품 등의 현황

(단위 : 백만원, %)

구 분	품 목	회사명	매출액		매출총이익		비 고
			금액	구성비	금액	구성비	
국내대형마트사업	식품 등	(주)이마트	4,600,988	90.1%	1,299,269	93.9%	지배회사
관광호텔업	객실판매 등	(주)조선포텔	64,051	1.3%	9,167	0.7%	주요종속회사
단체급식/외식 및 식품유통업	식자재납품등	(주)신세계푸드	291,888	5.7%	46,692	3.4%	주요종속회사
해외대형마트사업	식품 등	상해이매득초시유한공사	114,913	2.3%	23,890	1.7%	주요종속회사
소 계			5,071,840	99.3%	1,379,018	99.7%	
기타부문 및 내부거래제거			33,186	0.7%	4,703	0.3%	종속회사 등
합 계			5,105,026	100.0%	1,383,721	100.0%	

※ 상기실적은 연결기준으로 지배회사의 분할기일(2011.5.1)부터 2011.9.30일까지의 기간을 적용하였습니다.

### 나. 매출형태별 실적

(단위 : 백만원, %)

구 분	회 사 명	매출형태	제1기 3분기	
			매출액	구성비
국내대형마트사업	(주)이마트	상품매출	4,415,168	86.5%
		기 타	185,820	3.6%
		소 계	4,600,988	90.1%
관광호텔업	(주)조선포텔	객실매출	23,019	0.5%
		식음료매출	21,281	0.4%
		기 타	19,751	0.4%
		소 계	64,051	1.3%
단체급식/외식 및 식품유통업	(주)신세계푸드	상품매출	111,415	2.2%
		제품매출등	180,473	3.5%
		소 계	291,888	5.7%
해외대형마트사업	상해이매득초시유한공사	상품매출	103,313	2.0%
		기 타	11,600	0.2%
		소 계	114,913	2.3%

기타부문 및 내부거래제거	33,186	0.7%
합 계	5,105,026	100.0%

※ 상기실적은 연결기준으로 지배회사의 분할기일(2011.5.1)부터 2011.9.30일까지의 기간을 적용하였습니다.

다. 국내/외 상품 매출 내역

(단위 : 백만원, %)

구 분		제1기 3분기		비 고
		금 액	구 성 비	
(주)이마트	수 출	391	-	-
	내 수	4,600,597	100.0%	-
합 계		4,600,988	100.0%	-

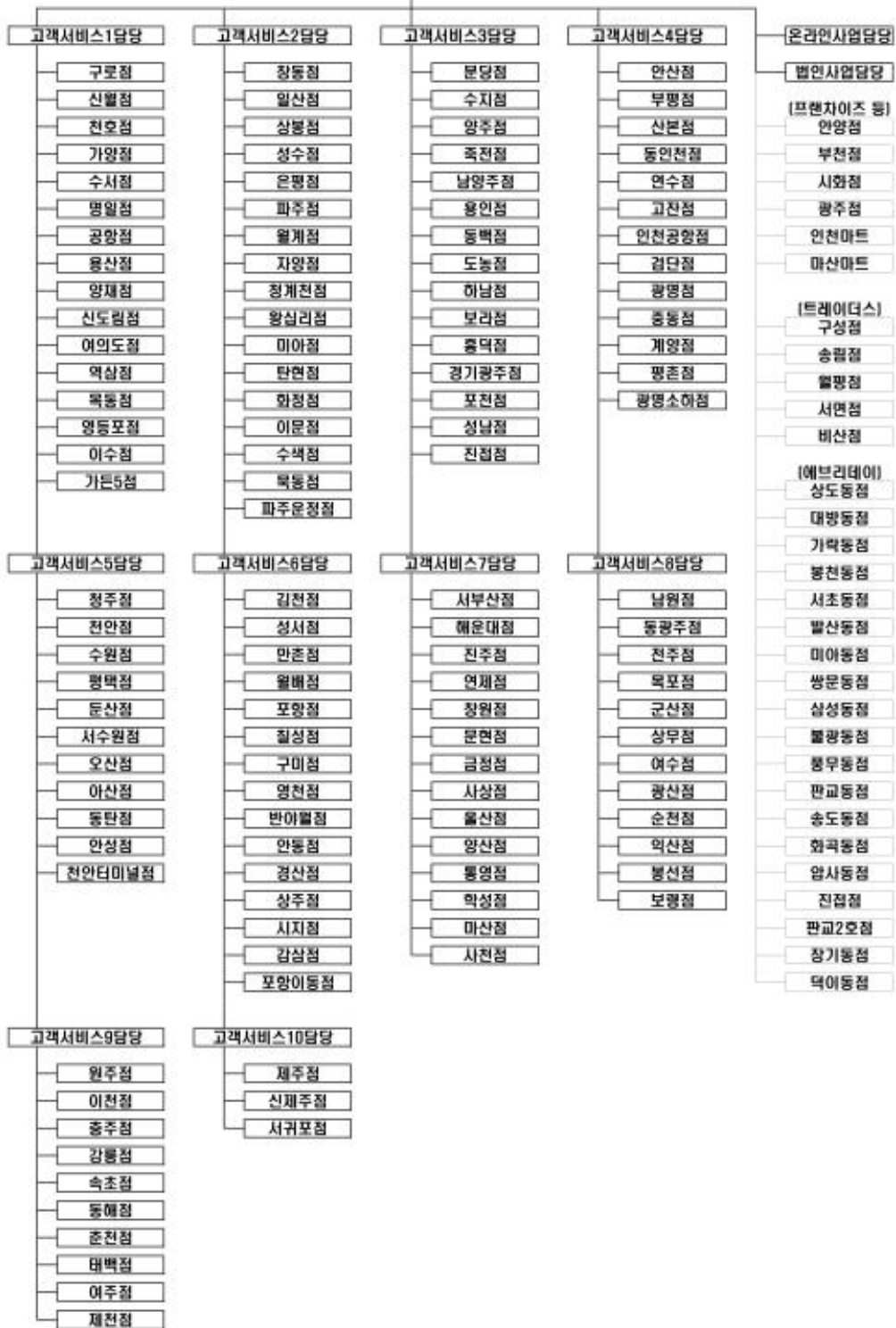
※ 지배회사인 (주)이마트외 종속회사의 수출실적은 없습니다.

라. 판매경로 및 판매방법 등

[ 지배회사의 내용 ]

(1) 판매조직

(주) 이마트



(2) 판매경로 : 생산자 ⇒ 이마트 ⇒ 소비자

(3) 판매방법 및 조건

[2011.05.01~2011.09.30 기준]

(단위 : %)

결재형태	현 금	카 드	상 품 권
비 율	12.9	80.1	7.0

(4) 판매전략

항 목	세부 실천내용
업의 본질에 충실한 영업	- EDLP(상시저가) 실현을 통한 절대적 가격경쟁력 확보 - SKU(품목별) 최적화, 물류프로세스 개선 등을 통한 Low Cost Operation 실천
상품 차별화를 통한 경쟁력 증대	- PL 상품 품질, 가격, 수익성 강화 - 해외소싱상품 개발 전문성 강화
점포 경쟁력 강화	- 고객 / 현장 중심의 점포 영업 경쟁력 강화 - 점포 영업환경 개선을 통한 생산성 제고
현장 마케팅 강화	- 고객 · 브랜드 · 디자인 중심의 패러다임 혁신 - "고객은 가족"이라는 새로운 컨셉으로 전사 역량을 '고객관점'으로 전환 - 철저한 고객관점의 강력한 '현장 마케팅' 전개



## [ 주요 종속회사의 내용 ]

### ■ 관광호텔업 : (주)조선호텔

#### (1) 판매조직



판매조직은 호텔사업부문과 외식사업부문으로 구성되어 있으며, 호텔사업부문은 객실 및 연회 판촉을 위한 마케팅부서에 객실 판촉팀(해외판촉, 국내판촉, 객실예약), 연회 판촉팀(연회판촉, 연회예약), 마케팅팀을 두고 있으며 마케팅팀을 통해 판촉활동을 지원하고 있습니다. 또한 외식사업부문은 은행연합회 회관 내 뱅커스 클럽 등을 통해 활발히 사업전개를 하고 있습니다.

#### (2) 판매경로 등

호텔사업부문은 객실 해외판촉망과 국내판촉망을 통해 판매를 진행하고 있으며, 외식 등 기타 판매는 객실을 이용하는 고객층과 국내 내수 고객을 대상으로 식음 기획부서에서 다양한 식음료 프로모션을 통해 차별화된 서비스를 제공하고 있습니다.

#### (3) 판매전략

호텔사업부문은 기존 판매방식에 그치지 않고 합리적인 내부시스템의 도입, 질적 부문을 해치지 않는 효과적인 비용절감과 새로운 마케팅 기법을 통해 경쟁력 있는 호텔산업으로의 실속경영을 통한 매출신장을 기대하고 있습니다.

외식사업부문은 지속적인 고객 관리를 위하여 텔레마케팅 및 감사장 발송을 통한 적극적인 마케팅을 시행하고 있으며, 월별 테마 뷔페식당의 운영, 계절별 프로모션 실시, 카드사 등 다양한 경로의 프로모션을 통해 경쟁력을 도모하고 있습니다.

## ■ 단체급식/외식 및 식품유통사업 : (주)신세계푸드

### (1) 판매조직



급식부문, 외식부문, 식품유통부문을 구성하고 있으며, 급식부문은 신규개발팀을 포함한 5개팀입니다. 외식부문은 보노보노사업팀을 포함한 4개팀으로 구성되어 있으며, 식품유통 부문은 소매사업 1,2팀과 식재사업 1,2팀 총 4개팀입니다.

### (2) 판매경로 등

외식부문을 제외한 급식 및 식품유통의 경우 입찰형태로 운영되며, 급식사업장은 기본적인 설비 및 공간을 갖추고 운영해야 합니다. 이에 따라 일정한 투자를 기반으로 운영되며 재료비 등 전체 운영비를 감안한 인당 또는 1끼 식사 단가를 제안하는 형태로 운영됩니다. 또한 식품유통 부문은 상품의 질과 매입가격 등을 고려하여 제안되며 판매경로는 소매점과 대형식당 등을 운영하는 일반사에 공급됩니다.

### (3) 판매전략

급식부문은 인지도 및 대형 사업장 위주의 선별수주를 진행하고 있으며, 외식부문은 직영운 영을 원칙으로 서비스를 최우선으로 운영하고 있습니다. 또한 식자재유통 부문은 특수사업 장(호텔 등)을 타겟으로 대형사업장 등 식자재 시장을 집중 공략하고 있습니다.

## ■ 해외대형마트사업 : 상해이매득초시유한공사

### (1) 판매조직



상해운영 1,2부로 구성되어 있으며 상해운영 1부는 취양점 등 5개점을 관리하며, 상해운영 2부는 인뚜점 등 5개점을 관리하고 있습니다.

### (2) 판매경로 등

국내 대형마트 사업과 동일한 '생산자 ⇒ 상해이매득초시유한공사 ⇒ 소비자'의 판매경로를 통하여 판매가 이루어지고 있습니다.

### (3) 판매전략

상품품질 향상, 상품구색 강화, 가격경쟁력 확보를 통한 영업 활성화를 통해 중장기성장 기반 구축을 위한 MD혁신 및 매입구조 개선을 하고 있으며, 점포별 특성에 맞는구색 도입 및 표준화를 통하여 점포 운영 품질 수준을 강화하고 있습니다.

또한 타켓 고객 설정으로 명확한 점포 포지셔닝 구축 및 전략적 마케팅 실시를 통해 고객중심의 마케팅을 강화하고, 우수인력 양성을 통하여 인력 및 조직구조 안정화를 기대하고 있습니다.

### 3. 영업설비 등의 현황

주요 종속회사를 포함한 각 사업부문별 현황은 다음과 같습니다.

#### 가. 영업용 설비 현황

##### (1) 국내

(단위 : 백만원, ㎡)

구 분	회사명	사업장명	소 재 지	토 지		건 물		합 계		비 고	
				장부가액	임차면적	장부가액	임차면적	장부가액	임차면적		
국내대형마트 사업	(주)이마트	창동점	서울 도봉구	14,510		6,950		21,460		소유	
		일산점	경기 고양시	13,802		27,205		41,007		소유	
		안산점	경기 안산시				12,641		12,641		임차
		부평점	인천 부평구	3,828		20,024		23,852		소유	
		제주점	제주 제주시	24,833		7,088	323	31,921	323	소유/임차	
		분당점	경기 성남시	28,876		17,175		46,051		소유	
		남원점	전북 남원시	1,519		1,687		3,206		소유	
		서부산점	부산 사상구	4,603		11,502	435	16,105	435	소유/임차	
		김천점	경북 김천시	14	9,347	10,931		10,945	9,347	소유/임차	
		동광주점	광주 동구	3,176		7,482		10,658		소유	
		청주점	충북 청주시	5,495		13,108		18,603		소유	
		전주점	전북 전주시	26,394		11,293	495	37,687	495	소유/임차	
		원주점	강원 원주시	4,520		14,462		18,982		소유	
		구로점	서울 구로구		7,963	18,795		18,795	7,963	소유/임차	
		성서점	대구 달서구	7,304		17,071		24,375		소유	
		산본점	경기 군포시	36,468		16,102		52,570		소유	
		천호점	서울 강동구	42,361		18,677		61,038		소유	
		가양점	서울 강서구	24,743		36,076		60,819		소유	
		해운대점	부산 해운대구	27,351		13,778		41,129		소유	
		상봉점	서울 중랑구		9,255	14,712		14,712	9,255	소유/임차	
		이천점	경기 이천시	4,763		10,442		15,205		소유	
		진주점	경남 진주시	30,000		26,970		56,970		소유	
		목포점	전남 목포시	10,417		13,563		23,980		소유	
		동인천점	인천 중구	12,105		16,403		28,508		소유	
만촌점	대구 수성구	15,775		21,288		37,063		소유			
군산점	전북 군산시	12,245		18,295		30,540		소유			

		성수점	서울 성동구	39,820		104,066		143,886		소유
		월배점	대구 달서구	21,415		23,122		44,537		소유
		천안점	충남 천안시	19,012		15,863		34,875		소유
		상무점	광주 서구				44,876		44,876	임차
		수원점	경기 수원시	32,972		15,635		48,607		소유
		충주점	충북 충주시	15,386		16,834		32,220		소유
		평택점	경기 평택시	5,907		15,023		20,930		소유
		은평점	서울 은평구	35,905		40,716		76,621		소유
		여수점	전남 여주시		8,132	16,652		16,652	8,132	소유/임차
		포항점	경북 포항시	15,183		18,173		33,356		소유
		연제점	부산 연제구	24,507		22,396		46,903		소유
		칠성점	대구 북구	28,239		23,648		51,887		소유
		둔산점	대전 서구	17,739		20,610		38,349		소유
		구미점	경북 구미시	19,005		19,807		38,812		소유
		창원점	경남 창원시	20,399		18,969		39,368		소유
		명일점	서울 강동구	15,717		34,561		50,278		소유
		연수점	인천 연수구	27,502		27,709		55,211		소유
		공항점	서울 강서구		22,025		37,036		59,061	임차
		강릉점	강원 강릉시	8,633		21,838		30,471		소유
		고잔점	경기 안산시	16,673		26,553		43,226		소유
		문현점	부산 남구	22,750		29,521		52,271		소유
		금정점	부산 금정구		36,580	27,818		27,818	36,580	소유/임차
		수지점	경기 용인시	32,845		23,235		56,080		소유
		신제주점	제주 제주시	115	10,648	67	24,136	182	34,784	소유/임차
		속초점	강원 속초시	8,520		18,685		27,205		소유
		사상점	부산 사상구		14,880		31,305		46,185	임차
		울산점	울산 남구	13,803		35,943		49,746		소유
		동해점	강원 동해시	7,826		16,217		24,043		소유
		영천점	경북 영천시	8,316		10,569		18,885		소유
		광산점	광주 광산구	7,049		21,265		28,314		소유
		양주점	경기 양주시	9,932		21,893		31,825		소유
		양산점	경남 양산시	20,528		26,894		47,422		소유
		파주점	경기 파주시	10,280		28,948		39,228		소유
		반야월점	대구 동구	29,638		26,339		55,977		소유
		월계점	서울 노원구	76,044		30,893		106,937		소유
		용산점	서울 용산구				28,009		28,009	임차
		안동점	경북 안동시	7,471		16,915		24,386		소유

	양재점	서울 서초구	20,335		47,656		67,991		소유
	인천공항점	인천 중구				10,995		10,995	임차
	통영점	경남 통영시	13,821		23,397		37,218		소유
	순천점	전남 순천시	19,709		22,677		42,386		소유
	춘천점	강원 춘천시	16,355		23,916		40,271		소유
	서수원점	경기 수원시	32,544		38,024		70,568		소유
	축전점	경기 용인시	60,325		48,417		108,742		소유
	남양주점	경기 남양주시	29,626		23,883		53,509		소유
	오산점	경기 오산시	15,046		25,829		40,875		소유
	용인점	경기 용인시	10,423		17,791		28,214		소유
	서귀포점	제주 서귀포시	5,335		16,889		22,224		소유
	경산점	경북 경산시	48,515		34,555		83,070		소유
	동백점	경기 용인시	9,595		30,047		39,642		소유
	익산점	전북 익산시	9,549		25,731		35,280		소유
	검단점	인천 서구	18,408		26,194		44,602		소유
	아산점	충남 아산시	10,337		17,854		28,191		소유
	태백점	강원 태백시	5,529		7,191		12,720		소유
	광명점	경기 광명시	1,819		3,483		5,302		소유
	자양점	서울 광진구				37,423		37,423	임차
	상주점	경북 상주시	7,297		20,383		27,680		소유
	봉선점	광주 남구	23,545		23,335		46,880		소유
	신도림점	서울 구로구	23,038		51,601		74,639		소유
	여주점	경기 여주군	15,373		18,673	12	34,046	12	소유/임차
	동탄점	경기 화성시	95,098		31,083		126,181		소유
	여의도점	서울 영등포구				9,296		9,296	임차
	도농점	경기 남양주시	52,492		18,001		70,493		소유
	하남점	경기 하남시	48,288		29,876		78,164		소유
	청계천점	서울 중구	43,254		60,091		103,345		소유
	왕십리점	서울 성동구				33,058		33,058	임차
	보령점	충남 보령시	17,025		17,732		34,757		소유
	안성점	경기 안성시	38,464		23,954		62,418		소유
	미아점	서울 성북구	9,098	5,103		20,241	9,098	25,344	소유/임차
	보라점	경기 용인시	32,451		20,110		52,561		소유
	이문점	서울 동대문구	2,552		5,908		8,460		소유
	목동점	서울 양천구	35,330		63,803		99,133		소유
	흥덕점	경기 용인시	45,621		28,990		74,611		소유
	영등포점	서울 영등포구				40,177		40,177	임차

	경기광주점	경기 광주시	9,699		35,565		45,264		소유
	수색점	서울 은평구				20,937		20,937	임차
	제천점	충북 제천시	13,501		26,575		40,076		소유
	성남점	경기 성남시	100,649		70,594		171,243		소유
	포천점	경기 포천시	19,554		22,014		41,568		소유
	광명소하점	경기 광명시	69,581		44,612		114,193		소유
	천안터미널점	충남 천안시				22,181		22,181	임차
	진접점	경기 남양주시	30,947		29,894		60,841		소유
	사천점	경남 사천시	6,151		21,552		27,703		소유
	이수점	서울 동작구	4,928		6,183		11,111		소유
	목동점	서울 성동구	16,385		12,483		28,868		소유
	가든파이브점	서울 송파구	8,563		96,761		105,324		소유
	파주운정점	경기 파주시	71,744		26,996		98,740		소유
	탄현점	경기 고양시	46,297		18,135		64,432		소유
	트레이더스 송림점	인천 동구	31,265		31,163		62,428		소유
	트레이더스 구성점	경기 용인시	51,003		35,670		86,673		소유
	트레이더스 월평점	대전 서구	51,646		35,483		87,129		소유
	트레이더스 서면점	부산 부산진구	26,202		38,076		64,278		소유
	역삼점	서울 강남구	9,947		16,958		26,905		소유
	시지점	대구 수성구	23,549		24,230		47,779		소유
	화정점	경기 고양시	23,358		25,407		48,765		소유
	비산점	대구 서구	13,395		18,578		31,973		소유
	학성점	울산 중구	8,658		23,714		32,372		소유
	중동점	경기 부천시	54,468		27,217		81,685		소유
	계양점	인천 계양구	27,901		23,161		51,062		소유
	평촌점	경기 안양시	59,422		24,588		84,010		소유
	감삼점	대구 달서구	8,400		19,025		27,425		소유
	마산점	경남 마산시	6,629		26,690		33,319		소유
	포항이동점	경북 포항시	10,155		25,459		35,614		소유
	풍무동점	경기 김포시	361		3,447		3,808		소유
	신월점	서울 양천구		5,696		4,281		9,977	임차
	수서점	서울 강남구				8,105		8,105	임차
	상도동점	서울 동작구				368		368	임차

		대방동점	서울 동작구				391		391	임차
		가락동점	서울 송파구				327		327	임차
		봉천동점	서울 관악구				796		796	임차
		서초동점	서울 서초구				515		515	임차
		발산동점	서울 강서구				463		463	임차
		미아동점	서울 강북구				948		948	임차
		쌍문동점	서울 도봉구				664		664	임차
		삼성동점	서울 강남구				616		616	임차
		불광동점	서울 은평구				932		932	임차
		판교동점	경기 성남시				235		235	임차
		송도동점	인천 연수구				210		210	임차
		화곡동점	서울 강서구				430		430	임차
		암사동점	서울 강동구				503		503	임차
		진접점	경기 남양주시				547		547	임차
		판교2호점	경기 성남시				192		192	임차
		장기동점	경기 김포시				335		335	임차
		덕이동점	경기 고양시				409		409	임차
		기타	서울 외	69,142		10,719	65	79,861	65	소유/임차
		소 계		2,663,930	129,629	2,876,479	394,908	5,540,409	524,537	
관광호텔업	(주)조선호텔	서울호텔	서울 중구	129,657		57,044		186,701		소유
		부산호텔	부산 해운대구	23,756		16,113		39,869		소유
		외식사업 등	서울 중구				86,434		86,434	임차
		소 계		153,413		73,157	86,434	226,570	86,434	
단체급식/외식 및 식품유통업	(주)신세계푸드	외식사업	서울 강남구				33,862		33,862	임차
		급식사업	서울 금천구	495		1,797	230,849	2,292	230,849	소유/임차
		기 타	서울 중구				3,371		3,371	임차
		소 계		495		1,797	268,082	2,292	268,082	
합 계				2,817,838	129,629	2,951,433	749,424	5,769,271	879,053	

※ 해외대형마트는 '(2)해외'의 설비 현황을 참고하시길 바랍니다.



(2) 해외

(단위 : m<sup>2</sup>)

구 분	회사명	지점명 등	소재지	토 지	건 물	합 계	비 고
국내대형마트사 업	(주)이마트	동경사무소	일본		73	73	임 차
		LA사무소	미국		185	185	임 차
		천진사무소	중국		200	200	임 차
		호치민사무소	베트남		109	109	임 차
		하노이사무소	베트남		141	141	임 차
해외대형마트사 업	상해이매득초시유한공사	취양점 등	중국		223,482	223,482	임 차
	천진태달이매득초시유한공사	아오청점 등	중국		97,710	97,710	임 차
	상해신이백화유한공사	창장점 등	중국		28,347	28,347	임 차
	무석이매득구물중심유한공사	시산점 등	중국	24,999	48,098	73,097	소유/임차
	북경이매득상업유한공사	양차오점 등	중국		14,740	14,740	임 차
	곤산이매득구물중심유한공사	화차오점 등	중국		43,200	43,200	임 차
	영파이매득상업발전유한공사	쌍닝점 등	중국		27,031	27,031	임 차
	항주이매득상업발전유한공사	뽀장점 등	중국		16,352	16,352	임 차
	태주신세계상업발전유한공사	포쯔제점 등	중국		11,957	11,957	임 차
	상주신세계이매득상업발전유한공 사	찐링점 등	중국		52,934	52,934	임 차
합 계				24,999	564,559	589,558	

※ 상해사무소는 2011년 7월 20일부로 폐쇄하였으며, LA(미국 2011.7.25)/하노이(베트남 2011.7.29) 사무소는 설립을 완료하였습니다.

(3) 신규 지점 등의 설치계획

구 분	회사명	점 포 명	개점(예정)시기	비 고
국내대형마트사업	(주)이마트	이 수 점	2011.01월	자 가
		목 동 점	2011.01월	자 가
		가든파이브점	2011.06월	자 가
		파주운정점	2011.08월	자 가
		동구미점	2011.12월	자 가
		대전터미널점	2011.12월	임 차
관광호텔업	(주)조선히텔	스테이트 위탁경영	2011.07월	임 차
단체급식/외식 및 식품유통 업	(주)신세계푸드	인천공항버스터미널점 등	2011.01월	임 차
		건강보험공단부산본부 등	2011.02월	임 차

		광주시민프로축구단 등	2011.03월	임 차
		동여주 CC점	2011.04월	임 차
		하나은행본점 등	2011.05월	임 차
		스테이트타워 남산 등	2011.06월	임 차
		제주공항 푸트코트 등	2011.07월	임 차
		한국항공대학교 등	2011.08월	임 차
		KSA 인재개발원	2011.09월	임 차
		자니로켓 강남점 등	2011.10월	임 차
		한국공항공사 등	2011.하반기	임 차
해외대형마트사업	상해이매득초시유한공사	쏟장물류센터	2011.10월	임 차

## 나. 기타 영업용 설비

(단위: 백만원, ㎡)

구 분	회사명	지 점 명	소 재 지	토 지		건 물		비 고
				장부가액	임차면적	장부가액	임차면적	
국내대형마트사업	(주)이마트	미트센터	경기도 광주시	8,736		16,626		소유
		대구물류센터	대구시 달서구	8,534		12,797	12,025	소유/임차
		시화물류센터	경기도 시흥시	9,098		15,412		소유
		여주물류센터	경기도 여주군	27,769		74,040	21,636	소유/임차
		용인물류센터	경기도 용인시	5,342		1,938		소유
		소 계		59,479		120,813	33,661	
단체급식/외식 및 식품유통업	(주)신세계푸드	이천 1,2공장외	경기도 이천	14,307		31,254		소유
		광주등 물류센터	경기도 광주 등				814	임차
		소 계		14,307		31,254	814	
해외대형마트사업	상하이매트초시유한공사	송장 물류센터	상해시 송강구				18,661	임차
		소 계					18,661	
합 계				73,786		152,067	53,136	

## 다. 설비의 신설·매입 계획 등

### (1) 진행중인 투자

(단위 : 억원)

사업 부문	회사명	구 분	투자 대상자산	투자효과	총투자액	기투자액	향후투자액	비 고
국내대형마트사업	(주)이마트	신 설	신규점	- 고객의 소비문화 향상에 기여 - 다점포화로 구매력 증대 - 원가절감의 효과로 가격경쟁력 우위	22,469	9,684	12,785	지배회사
단체급식/외식 및 식품유통업	(주)신세계푸드	신 설	신규점	- 고객의 식생활 문화향상 기여 - 경쟁력 강화를 위한 시스템 강화 - 보완 및 신규공장 부지 확보	262	131	131	주요종속회사
합 계					22,731	9,815	12,916	

(2) 향후 투자계획

(단위 : 억원)

사업 부 문	회사명	계 획 명 칭	예상투자총액		연도별 예상투자액			투자효과	비 고
			자산형태	금 액	2011년	2012년	2013년		
국내대형마트사업	(주)이마트	신설	자가,임 차	31,170	6,011	11,165	13,994	판매시설 확충을 통 한 장기적 수익기반 구 축	지배회사
		보완	"	4,020	1,779	1,105	1,136		
		소 계			35,190	7,790	12,270	15,130	
관광호텔업	(주)조선포텔	신설	자가,임 차	-	-	-	-	판매시설 확충을 통 한 장기적 수익기반 구 축	주요종속회사
		보완	"	493	308	110	75		
		소 계			493	308	110	75	
단체급식/외식 및 식품유통업	(주)신세계푸드	신설	자가,임 차	700	262	345	93	판매시설 확충을 통 한 장기적 수익기반 구축	주요종속회사
		보완	"	183	65	61	57		
		소 계			883	327	406	150	
해외대형마트사업	상하이매드초시유한공사	신설	자가,임 차	-	-	-	-	판매시설 확충을 통 한 장기적 수익기반 구 축	주요종속회사
		보완	"	212	101	65	46		
		소 계			212	101	65	46	
합 계				36,778	8,526	12,851	15,401		

※ 지배회사 및 주요종속회사 2011년 투자는 신설법인설립 시점 이전을 포함한 예상투자금액임

※ 해외대형마트사업은 2011년 9월 기준환율 환산가액임.

## 4. 연구개발활동

### [ 지배회사의 내용 ]

: 해당사항 없음

### [ 주요 종속회사의 내용 ]

#### ■ 단체급식/외식 및 식품유통사업 : (주)신세계푸드

가. 연구개발 담당조직 : 식품개발연구소

#### 나. 연구개발 비용

연구개발비용은 식품개발연구소에서 발생한 인건비 및 재료비 등에 대하여 비용처리하고 있으며, 연구개발비는 매출액 대비 0.1% 수준입니다.

#### 다. 연구개발 실적

- 국내 식품트렌드 조사 및 분석
- 소매용 상품 개발
- 기타 식자재 신상품 개발 대응 등

## 5. 파생상품 등에 관한 사항

### [ 지배회사의 내용 ]

#### 가. 파생상품계약 체결 현황

##### (1) 이자율 스왑

당사는 장기차입금의 이자지급시 시장이자율 변동에 따른 현금흐름 변동위험을 회피하기 위한 목적으로 장기차입금에 대하여 변동이자율을 수취하고 고정이자율을 지급하는 이자율스왑계약을 체결하였으며, 당분기말 현재 이자율스왑과 관련된 내역은 다음과 같습니다.

(기준일 : 2011년 09월 30일 )

(단위 : 백만원)

거래처	계약일	시작일	종료일	계약금액	변동이자율(%)	고정이자율(%)	이자율스왑부채
외환은행	2009.12.04	2009.12.11	2012.12.11	100,000	CD 91일 + 0.88	5.05	656
합계							656

당사는 상기 이자율스왑계약과 관련하여 당분기말 현재 해당 법인세효과를 차감한후의 잔액 512백만원을 이자율스왑평가손실(기타포괄손익누계액)로 계상하고 있습니다.

##### (2) 통화스왑

당사는 외화사채와 외화장기차입금의 환율변동 위험 및 이자율변동 위험을 회피하기 위한 목적으로 통화스왑거래를 이용하고 있으며, 당분기말 현재 통화스왑과 관련된 내역은 다음과 같습니다.

(기준일 : 2011년 09월 30일 )

(단위 : 백만원)

계약처	계약일	시작일	종료일	매도스왑(KRW)	계약환율(원)	매입스왑	통화스왑자산(부채)
SC제일은행	2009.10.26	2009.11.12	2012.11.12	59,125	1,182.50	US\$ 50백만	(1,988)
DBS	2009.10.26	2009.11.12	2012.11.12	59,125	1,182.50	US\$ 50백만	(2,031)
Mitsubishi	2009.12.18	2009.12.29	2012.12.28	117,530	1,175.30	US\$ 100백만	(3,828)
Credit Agricole CIB	2010.01.28	2010.02.04	2013.02.04	58,050	1,161.00	US\$ 50백만	(1,293)
DBS	2010.01.28	2010.02.04	2013.02.04	58,050	1,161.00	US\$ 50백만	(1,315)
Mizuho	2010.01.28	2010.02.04	2013.02.04	58,050	1,161.00	US\$ 50백만	(1,309)
Mitsubishi	2010.09.16	2010.09.30	2013.09.30	46,480	1,162.00	US\$ 40백만	(1,100)
Mizuho	2010.09.16	2010.09.30	2013.09.30	69,720	1,162.00	US\$ 60백만	(1,718)
Credit Agricole CIB	2011.01.05	2011.01.13	2014.01.13	224,900	1,124.50	US\$ 200백만	1,688

ANZ	2011.01.05	2011.01.13	2014.01.13	56,225	1,124.50	US\$ 50백만	547
DBS	2011.01.05	2011.01.13	2014.01.13	56,225	1,124.50	US\$ 50백만	408
DBS	2011.04.12	2011.04.21	2014.04.21	136,375	1,091.00	US\$ 125백만	2,553
Mizuho	2011.04.12	2011.04.21	2014.04.21	136,375	1,091.00	US\$ 125백만	3,106
SMBC	2011.04.12	2011.04.21	2014.04.21	54,550	1,091.00	US\$ 50백만	5,131
CITI	2011.09.16	2011.09.29	2013.09.29	122,595	1,114.50	US\$ 110백만	4,699
Credit Agricole CIB	2011.09.16	2011.09.29	2013.09.29	44,580	1,114.50	US\$ 40백만	1,653
BNP PARIBAS	2011.09.16	2011.09.29	2013.09.29	122,595	1,114.50	US\$ 110백만	4,479
DBS	2011.09.16	2011.09.29	2013.09.29	44,580	1,114.50	US\$ 40백만	1,625
합계							11,307

당분기말 현재 상기 통화스왑과 관련하여 발생한 통화스왑평가이익 및 통화스왑평가손실(기타포괄손익누계액)은 각각 550백만원 및 44,143백만원(해당 법인세효과를 차감한 잔액)입니다.

또한, 당사는 당기 중 만기가 도래하여 정산된 통화스왑계약에서 발생한 통화스왑거래이익 15,489백만원입니다. 파생상품의 공정가치 변동 중 비효과적인 부분인 통화스왑평가이익 132,060백만원은 전액 당기손익으로 처리하였습니다.

한편, 위험회피를 위해 체결된 통화스왑거래의 위험회피대상 외화사채와 외화장기차입금으로부터 발생한 외화환산손실(금융비용)은 132,060백만원입니다.

현금흐름 위험회피회계를 적용함에 따라 현금흐름 변동위험에 노출되는 예상 최장기간은 2014년 4월 21일까지이며, 기타포괄손익누계액에 계상된 이자율스왑평가손실 512백만원, 통화스왑평가이익 550백만원 및 통화스왑평가손실 44,143백만원(해당 법인세효과를 차감한 잔액) 중 2011년 9월 30일로부터 12개월 이내에 당기손익으로 인식될 것으로 예상되는 금액은 없습니다.

## 나. 리스크 관리에 관한 사항

### (1) 리스크 관리 원칙

- 외화자산·부채관련 : Risk Hedge를 원칙으로 하며, 규모 및 시장 상황을 고려함
- 금리관련 : 규모 및 시장금리상황에 따라 금리변동성에 대한 Risk Hedge

### (2) 리스크 관리 절차

- 그 규모를 고려하여 이사회 또는 담당임원이 Risk Hedge 여부 및 방안에 대한 의사결정

### (3) 리스크 관리 조직 : 자금팀



### III. 재무에 관한 사항

#### 1. 요약 연결재무정보

(단위 : 백만원)

구 분	제1기 3분기
[유동자산]	987,459
· 현금및현금성자산	61,212
· 매출채권 및 기타수취채권	201,859
· 재고자산	581,203
· 기타단기금융자산	54,889
· 기타유동자산	88,296
[비유동자산]	9,827,983
· 유형자산	7,485,951
· 투자부동산	195,306
· 무형자산	43,993
· 관계기업 및 공동지배기업 투자	114,879
· 매도가능금융자산	1,365,530
· 장기파생상품자산	25,889
· 기타장기금융자산	390,438
· 기타비유동자산	205,997
<b>자산 총계</b>	<b>10,815,442</b>
[유동부채]	2,764,974
[비유동부채]	2,424,752
<b>부채 총계</b>	<b>5,189,726</b>
[지배기업의 소유지분]	5,540,180
· 납입자본	4,332,913
· 이익잉여금	148,903
· 기타자본항목	1,058,364
[비지배주주지분]	85,536
<b>자본 총계</b>	<b>5,625,716</b>
<b>부채와 자본 총계</b>	<b>10,815,442</b>
[매출액]	5,105,026
[영업이익]	344,210
[분기순이익]	237,190
· 지배주주지분	230,619

· 비지배지분	6,571
[지배기업 지분에 대한 주당순이익]	
· 기본주당분기순이익	8,277 원
· 희석주당분기순이익	8,277 원
연결에 포함된 회사수	당사포함 14개

## 2. 연결회사의 변동 현황

당사는 (주)신세계의 2011.5.1일자 인적분할을 통한 설립(2011.5.3) 법인으로써 공시대상 기간 중 연결회사의 변동은 없습니다. 연결대상 회사의 현황은 '3. 요약연결재무정보의 이용상 유의점' 또는 '1. 회사의 개요'의 '사. 연결대상 종속회사 개황'을 참고하시길 바랍니다.

## 3. 요약 연결재무정보의 이용상 유의점

당사는 2011년 3월 18일 (주)신세계의 주주총회 승인에 따라 2011년 5월 1일을 분할기준일로 (주)신세계의 대형마트 부문이 인적분할되어 설립되었으며, 2011년 6월 10일 한국거래소에 주권을 재상장하였습니다.

기업회계기준서 제1027호(연결재무제표와 별도재무제표)에 의한 지배회사인 당사와 신세계푸드 등 종속기업을 연결대상으로 하고, 신세계건설 등을 지분법적용대상으로 하여 연결재무제표를 작성하였습니다.

당사의 연결재무제표 작성 대상에 포함된 종속기업의 현황은 다음과 같습니다.

소재지	종속기업명	지분율(%)	업종
국내	조선포텔	98.8	관광호텔업
	신세계푸드	52.1	단체급식·외식사업 및 식품유통업
	신세계엘앤비	100.0	주류 도매업
중국	상하이매득초시유한공사	99.1	대형마트
	천진태달이매득초시유한공사	83.3	대형마트
	상해신이백화유한공사	100.0	대형마트
	무석이매득구물중심유한공사	100.0	대형마트
	북경이매득상업유한공사	100.0	대형마트
	곤산이매득구물중심유한공사	100.0	대형마트
	영파이매득상업발전유한공사	100.0	대형마트
	항주이매득상업발전유한공사	100.0	대형마트
	상주신세계이매득상업발전유한공사	100.0	대형마트
	태주신세계상업발전유한공사	100.0	대형마트

당사는 국제회계기준을 채택하여 제정한 한국채택국제회계기준을 적용하고 있습니다. 한국채택국제회계기준은 국제회계기준위원회('IASB')가 발표한 기준서, 개정서, 해석서 중 대한민국이 채택한 내용을 의미합니다.

당사의 2011년 9월 30일로 종료하는 5개월 회계기간(분할기준일: 2011년 5월 1일)에 대한 분기재무제표는 기업회계기준서 제1034호(중간재무보고)에 따라 작성되었습니다. 이 분기재무제표는 보고기간말인 2011년 9월 30일 현재 유효하거나 조기 도입한 한국채택국제회계기준에 따라 작성되었습니다. 연차 보고기간말인 2011년 12월 31일시점에 적용될 한국채택국제회계기준은 이 분기재무제표를 작성하는 시점의 한국채택국제회계기준과 상이할 수 있습니다.

#### (1) 종속기업

종속기업은 회사가 재무 및 영업 정책을 결정할 수 있는 능력이 있는 모든 기업(특수목적기업을 포함)이며, 일반적으로 과반수 의결권을 보유하고 있는 경우가 해당됩니다. 공시작성 기준일 현재 행사 또는 전환가능한 잠재적 의결권의 존재 여부 및 그 영향은 당사가 다른 기업을 지배하고 있는지의 여부를 평가하는데 고려됩니다. 종속기업은 당사가 지배하게 되는 시점부터 연결에 포함되며, 지배력을 상실하는 시점부터 연결에서 제외됩니다.

연결회사의 사업결합은 취득법으로 회계처리됩니다. 이전대가는 취득과 관련하여 취득일에 제공한 자산, 발행한 지분증권, 인수하거나 발생시킨 부채의 공정가치의 합으로 측정하고 있습니다. 이전대가는 조건부 대가 지급 약정으로부터 발생하는 자산 및 부채의 공정가치를 포함하고 있습니다. 사업결합으로 취득한 식별가능자산·부채 및 우발부채는 취득일의 공정가치로 최초 측정하고 있으며, 연결회사는 비지배지분을 피취득자의 순자산 중 비례적지분으로 측정합니다.

이전대가, 피취득자에 대한 비지배지분의 금액과 취득자가 이전에 보유하고 있던 피취득자에 대한 지분의 취득일의 공정가치 합계액이 취득한 식별가능한 순자산의 공정가액 중 지배지분을 초과하는 금액은 영업권으로 인식합니다. 또한, 이전대가 등이취득한 종속기업 순자산의 공정가액보다 작다면, 그 차액은 당기이익으로 인식합니다.

연결회사 내의 기업간에 발생하는 거래와 잔액, 미실현손익은 제거됩니다. 미실현손실은 이전된 자산의 손상 여부를 우선 고려하고 제거됩니다.

## (2) 관계기업

관계기업은 연결회사가 유의적 영향력을 행사할 수는 있으나 지배력은 없는 모든 기업으로서, 일반적으로 회사가 의결권 있는 주식의 20%~50%를 소유하고 있는 피투자 기업입니다. 관계기업 투자지분은 최초에 취득원가로 인식하며 지분법을 적용하여 회계처리합니다. 연결회사의 관계기업 투자금액은 취득시 식별된 영업권을 포함하며, 손상차손누계액 차감 후 금액으로 표시합니다.

관계기업 지분 취득 이후 발생하는 관계기업의 손익에 대한 연결회사의 지분 해당액은 당기 손익으로 인식하고, 관계기업의 잉여금 변동액 중 연결회사의 지분에 해당하는 금액은 잉여금에 인식합니다. 관계기업의 손실에 대한 연결회사의 지분이 기타 무담보 채권을 포함한 관계기업 투자금액과 동일하거나 이를 초과하게 되면 연결회사는 관계기업을 위해 대납하였거나 의무를 부담하게 된 경우를 제외하고는 더 이상의 손실을 인식하지 않습니다.

연결회사와 관계기업 간의 거래에서 발생한 미실현이익은 연결회사의 관계기업에 대한 지분에 해당하는 부분을 제거하고 있습니다. 미실현손실도 그 거래가 이전된 자산이 손상되었다는 증거를 제시하지 않는 경우 동일하게 제거되고 있습니다.

## (3) 공동지배기업

공동지배기업은 연결회사가 다른 공동지배기업 참여자와 계약상 합의에 의하여 공동의 지배력을 행사하는 기업입니다. 공동지배기업 투자는 최초에는 취득원가로 인식하며, 관계기업과 동일하게 지분법을 적용하여 회계처리합니다. 연결회사의 공동지배기업 투자금액은 취득시 식별된 영업권을 포함하며, 손상차손누계액 차감 후 금액으로 표시하고 있습니다.

## (4) 비지배지분과의 거래

지배력을 상실하지 않는 종속기업에 대한 지배기업의 소유지분 변동은 자본거래로 회계처리하고 있습니다. 비지배지분의 조정금액과 지급하거나 수취한 대가의 공정가치의 차이는 자본으로 직접 인식하고 지배지분에 반영합니다. 지배기업이 종속기업에 대한 지배력을 상실하면서, 이전 종속기업에 대한 투자자산을 보유하는 경우에는 공정가치로 재측정하고, 이에 따른 차이는 당기손익으로 인식합니다.

기타 추가사항은 분기보고서에 첨부되어진 분기 연결재무제표에 대한 검토보고서를 참고해주시길 바랍니다.

#### 4. 요약 별도재무정보

(단위 : 백만원)

구 분	제1기 3분기
[유동자산]	736,505
· 현금및현금성자산	13,175
· 매출채권 및 기타수취채권	141,280
· 재고자산	475,876
· 기타단기금융자산	39,800
· 기타유동자산	66,374
[비유동자산]	9,742,816
· 유형자산	6,968,305
· 투자부동산	192,870
· 무형자산	29,274
· 종속기업,관계기업 및 공동지배기업 투자	605,822
· 매도가능금융자산	1,359,510
· 장기파생상품자산	25,889
· 기타장기금융자산	355,547
· 기타비유동자산	205,599
<b>자산 총계</b>	<b>10,479,321</b>
[유동부채]	2,507,509
[비유동부채]	2,365,152
<b>부채 총계</b>	<b>4,872,661</b>
· 납입자본	4,332,913
· 이익잉여금	226,445
· 기타자본항목	1,047,302
<b>자본 총계</b>	<b>5,606,660</b>
<b>부채와 자본 총계</b>	<b>10,479,321</b>
[매출액]	4,600,988
[영업이익]	400,327
[분기순이익]	226,392
· 기본(희석)주당분기순이익	8,125 원

## 5. 요약 별도재무정보의 이용상 유의점

당사는 (주)신세계의 2011년 2월 15일 이사회결의 및 2011년 3월 18일자 주주총회의 승인에 의거 주식회사 신세계(분할회사)의 대형마트 부문이 분할되어 2011년 5월 1일을 분할기일로 하여 설립되었으며, 2011년 5월 3일자로 분할등기를 완료하였습니다. 회사분할의 주요 내용은 다음과 같습니다.

구분	내용
분할방법	인적분할
분할회사	주식회사 신세계(분할존속회사) 주식회사 이마트(분할신설회사)
분할기일	2011년 5월 1일

당사는 국제회계기준을 채택하여 제정한 한국채택국제회계기준을 적용하고 있습니다. 한국채택국제회계기준은 국제회계기준위원회('IASB')가 발표한 기준서, 개정서, 해석서 중 대한민국이 채택한 내용을 의미합니다.

당사의 2011년 9월 30일로 종료하는 5개월 회계기간(분할기준일: 2011년 5월 1일)에 대한 분기별도재무제표는 기업회계기준서 제1034호(중간재무보고)에 따라 작성되었습니다. 이 분기별도재무제표는 보고기간말인 2011년 9월 30일 현재 유효하거나 조기 도입한 한국채택국제회계기준에 따라 작성되었습니다. 연차 보고기간말인 2011년 12월 31일 시점에 적용될 한국채택국제회계기준은 이 분기별도재무제표를 작성하는 시점의 한국채택국제회계기준과 상이할 수 있습니다.

기타 추가사항은 분기보고서에 첨부되어진 분기 별도재무제표에 대한 검토보고서를참고해주시길 바랍니다.

## 6. 한국채택국제회계기준의 적용

당사는 2011년 3월 18일 (주)신세계의 주주총회 승인에 따라 2011년 5월 1일을 분할기준일로 (주)신세계의 대형마트 부문이 인적분할되어 설립된 회사로써, 한국채택국제회계기준을 적용하고 있습니다.

## IV. 감사인의 감사의견 등

### 1. 회계감사인의 감사의견 등

#### 가. 회계감사인

제1기 반기	제1기 3분기
삼일회계법인	삼일회계법인

※ 당사는 회사설립 이후 주식회사 외부감사에 관한 법률 제4조에 근거, 외부감사인을 삼일회계법인으로 선임하였습니다.

#### 나. 당해 사업연도의 감사절차 요약

##### (1) 감사절차의 개요

- 재무제표가 중대하게 왜곡표시되지 아니하였다는 것을 합리적으로 확신하도록 감사를 계획하고 실시
- 재무제표상 금액과 공시내용의 근거가 되는 증거를 시사의 방법을 적용하여 검증
- 재무제표의 전반적인 표시내용에 대한 평가뿐만 아니라 재무제표 작성을 위해 경영자가 적용한 회계원칙과 유의적 회계추정에 대한 평가를 포함

##### (2) 감사 일정

- 3분기 연결 및 별도재무제표 검토 : 2011.10.20 ~ 11.25
- 반기 연결재무제표 검토 및 별도재무제표 감사 : 2011.07.19 ~ 2011.08.25

#### 다. 감사의견

##### (1) 연결 검토

사 업 연 도	감사의견	지적사항 등 요약	비 고
제1기 3분기	-	-	한국채택국제회계기준



(2) 별도 감사 및 검토

사업연도	감사의견	지적사항 등 요약	비고
제1기 3분기	-	-	한국채택국제회계기준
제1기 반기	적정	-	한국채택국제회계기준

라. 특기사항 요약

- 연결 재무제표에 대한 특기사항

사업연도	특기사항
제1기 3분기	<p>(1) 한국채택국제회계기준의 최초도입 회사의 연결재무제표는 보고서 작성일 현재 유효한 한국채택국제회계기준 및 관련 선택사항을 근거로 작성한 것입니다. 따라서 2011년 12월 31일 한국채택국제회계기준에 따른 전체 연결재무제표를 작성하는 시점에 유효한 한국채택국제회계기준 및 선택사항 적용여부에 따라 변경될 수 있습니다.(주석 2 참고)</p> <p>(2) 회사분할 회사는 주식회사 신세계의 대형마트 부문이 2011년 5월 1일자로 인적분할되어 설립된 신설회사로서 2011년 6월 10일에 한국거래소에 재상장되었습니다.(주석 1과 38 참고)</p>

- 별도 재무제표에 대한 특기사항

사업연도	특기사항
제1기 3분기	<p>(1) 한국채택국제회계기준의 적용 회사의 별도재무제표는 보고서 작성일 현재 유효한 한국채택국제회계기준 및 관련 선택사항을 근거로 작성한 것입니다. 따라서 2011년 12월 31일 한국채택국제회계기준에 따른 별도재무제표를 작성하는 시점에 유효한 한국채택국제회계기준 및 선택사항 적용여부에 따라 변경될 수 있습니다.(주석 2 참고)</p> <p>(2) 회사분할 회사는 주식회사 신세계의 대형마트 부문이 2011년 5월 1일자로 인적분할되어 설립된 신설회사로서 2011년 6월 10일에 한국거래소에 재상장되었습니다.(주석 1과 38 참고)</p>
제1기 반기	<p>(1) 한국채택국제회계기준의 적용 회사의 별도재무제표는 보고서 작성일 현재 유효한 한국채택국제회계기준 및 관련 선택사항을 근거로 작성한 것입니다. 따라서 2011년 12월 31일 한국채택국제회계기준에 따른 별도재무제표를 작성하는 시점에 유효한 한국채택국제회계기준 및 선택사항 적용여부에 따라 변경될 수 있습니다.(주석 2 참고)</p> <p>(2) 회사분할 회사는 주식회사 신세계의 대형마트 부문이 2011년 5월 1일자로 인적분할되어 설립된 신설회사로서 2011년 6월 10일에 한국거래소에 재상장되었습니다.(주석 1과 38 참고)</p>

마. 감사용역계약 체결현황

(단위 : 원, 시간)

사업연도	감사인	내 용	보 수	총소요시간
제1기 반기	삼일회계법인	별도 반기재무제표 감사	30,000,000	2,899
제1기 3분기	삼일회계법인	별도 재무제표 · 연결 재무제표 감사 분기 재무제표 검토 및 내부회계관리제도 검토	350,000,000	

바. 외부감사인과의 비감사용역계약 체결현황

(단위 : 원)

사업연도	계약체결일	용역내용	용역수행기간	보 수	비 고
제 1 기	2011.07.01	신규사업 관련 검토	2011.07.04~07.22	100,000,000	-
제 1 기	2011.05.16	김스클럽마트 관련 실사 및 가치평가	2011.05.16~06.03	100,000,000	-
제 1 기	2011.05.16	온실가스/에너지 목표관리제 제3차 검증	2011.05.16~05.27	24,000,000	-

## 2. 회계감사인의 변경

### 가. 회계감사인의 변경

당사는 회사설립 이후 주식회사 외부감사에 관한 법률 제4조에 근거, 외부감사인을 삼일회계법인으로 선임하였습니다.

### 나. 연결대상회사(종속회사) 감사인 신규 및 변경사항

공기기간 중 당사의 연결대상 회사의 감사인 신규 및 변경사항은 없습니다.

## 3. 내부회계관리제도

당사는 2011.5.1일 인적분할을 통해 설립된 회사로써 향후 당사의 회계감사인은 당사의 내부회계관리제도에 대하여 의견을 표명할 예정입니다.

## V. 이사의 경영진단 및 분석의견

당사는 기업공시서식 작성기준 및 증권의 발행 및 공시 등에 관한규정(제4-3조 제2항)에 따라 분,반기 보고서의 본 항목을 기재하지 않습니다.

## VI. 이사회 등 회사의 기관 및 계열회사에 관한 사항

### 1. 이사회에 관한 사항

#### 가. 이사회제도에 관한 사항

##### (1) 이사회 구성에 관한 사항

ㄱ. 이사의 수 : 7명 (사내이사 3명, 사외이사 4명)

- 사내이사 현황

직명	성명	생년월일	주요경력	담당업무
대표이사	정용진	1968.09.19	1994 미국 브라운대학교 경제학과 졸업 1995 (주)신세계 전략기획실 대우이사 1997 (주)신세계 기획조정실 상무 1998 (주)신세계 경영지원실 상무 2000 (주)신세계 경영지원실 부사장 2006 (주)신세계 경영지원실 부회장 2010 (주)신세계 대표이사 2011 (주)이마트 대표이사	대표이사
대표이사	최병렬	1949.04.25	1968 목포고 졸업 1974 (주)신세계 입사 1999 (주)신세계 이마트부문 판매담당 2004 (주)신세계 이마트부문 판매본부장 2005 (주)신세계푸드 대표이사 2010 (주)신세계 이마트부문 대표이사 2011 (주)이마트 대표이사	대표이사
사내이사	허인철	1960.03.26	1985 연세대학교 경영학과 졸업 1986 삼성그룹 입사 1992 삼성물산 관리본부 경리과장 1999 (주)신세계 경영지원실 경리팀장 2002 (주)신세계 경영지원실 재경담당 2005 (주)신세계 경영지원실 관리담당 2006 (주)신세계 경영지원실장 2011 경영전략실장 2011 (주)신세계 사내이사 2011 (주)이마트 사내이사	사내이사

- 사외이사 현황

성명	주요 경력	최대주주등과의 이해관계	대내외 교육 참여현황	비고
전형수	1975 연세대 수학과 졸업 1975 제16회 행정고시 2002 건국대 행정대학원 석사 1997 국세청 기획예산담당관 1998 국세청 총무과 과장 1999 국세청 기획관리관 2000 대전지방국세청장 2001 국세청 전산정보관리관 2004 서울지방국세청장 2005 김&장 법률사무소 고문(現) 2009 현대제철 사외이사(現)	무	무	이사회의 권한 내용과 동일 (2011.5.1 선임)
문창진	1978 제22회 행정고시 1979 서울대 사회학과 졸업 1985 미국시카고대학교 대학원 사회학 석사 1986 미국시카고대학교 대학원 사회학 박사 2003 보건복지부 사회복지정책실 기초생활보장 심의관 2004 보건복지부 사회복지정책실 실장 2005 보건복지부 정책홍보관리실 실장 2006 제7대 식품의약품안전청 청장 2007 제13대 보건복지부 차관 2008 포천중문의과대 보건복지대학원 원장 2009 차의과학대 보건복지대학원 원장(現) 2010 CJ제일제당 사외이사(現)	무	무	이사회의 권한 내용과 동일 (2011.5.1 선임)
박영렬	1979 서울대 법학과 졸업 1981 제23회 사법고시 2003 서울고등검찰청 검사 2005 광주지방검찰청 순천지청 지청장 2006 서울고등검찰청 송무부 부장검사 2007 법무부 정책홍보관리실 실장 2008 서울남부지방검찰청 검사장 2009 광주지방검찰청 검사장 2009 수원지방검찰청 검사장 2011 박영렬법률사무소(現)	무	무	이사회의 권한 내용과 동일 (2011.5.1 선임)

박종구	1978 제22회 행정고시 1999 감사원 부이사관 2001 감사원 기획심의관 2001 감사원 공보관 2001 감사원 원장비서실 실장 2002 감사원 이사관 2003 감사원 기획관리실 실장 2004 감사원 제1사무차장 2006 감사원 감사위원 2010 김&장 법률사무소 고문(現)	무	무	이사회에 관한 내용과 동일 (2011.5.1 선임)
-----	---	---	---	------------------------------------

※ 사외이사의 업무지원 조직 : 이마트 총무팀(담당자 : 권오병 과장 ☎02-380-9061)

ㄴ. 이사회에 관한 내용

구 분	의 결 내 용	비 고
주주총회에 관한 사항	·주주총회의 소집 ·주주총회에 부의할 의안	
경영일반에 관한 사항	·회사경영의 기본방침의 결정 및 변경 ·신규사업의 진출 ·자금계획 및 예산운용	
조직에 관한 사항	·기본조직의 제정 및 개폐 ·중요한 사규, 사칙의 제정 및 개폐 ·지점의 설치, 이전 또는 폐지 ·해외 법인, 사무소의 설립 또는 개폐	
인사, 노무에 관한 사항	·직원의 모집 및 교육훈련의 기본방침 ·급여체계, 상여 및 후생제도	
자산에 관한 사항	·투자에 관한 사항 ·중요한 계약의 체결 ·중요한 재산의 취득 또는 처분 ·결손의 처분 ·주요시설의 신설, 개폐	
장기자금조달에 관한 사항	·신주의 발행 ·사채의 모집 ·자금의 차입	
이사회 자체에 관한 사항	·대표이사의 선임 ·이사의 직위위촉 및 해촉	
기 타	·중요한 소송의 제기과 화해에 관한 사항 ·기타 법령 또는 정관에 정한 사항 및 대표이사가 필요하다고 인정하는 사항	

(2) 이사회에 관한 사항

ㄱ. 이사회 운영규정의 주요내용

구 분	의 결 내 용	비 고
경영이사회 개최	·매월 1회(둘째주 화요일) 정기 이사회 개최 ·중요 사안에 대하여 임시 이사회 개최	
결 의 사 항	·상기 이사회에 관한 내용 참조	
결 의 방 법	·이사 과반수의 출석과 출석이사 과반수의 찬성	



ㄴ. 이사회 의 주요활동내역

연 도	회 차	개최일자	의 안 내 용	가결여부	비 고
2011년	1회	2011.05.0 2	신설법인 설립에 따른 승인의 건 창립총회 공고 승인의 건 내부회계관리규정 제정, 승인의 건 사내복지기금설립 승인의 건	가결 가결 가결 가결	
	2회	2011.05.1 2	(주)김스클럽마트 인수의 건	가결	
	3회	2011.06.1 4	중국 상해법인 유상증자의 건 중국 상해 신이백화법인 유상증자의 건 중국 무석법인 유상증자의 건 대규모 내부거래 승인의 건 이마트 임원 퇴직금 지급규정 승인의 건 부산 암남동부지 임대차계약의 건 외부감사인 선임 보고의 건 2011년 5월 경영실적(손익, 자금)	가결 가결 가결 가결 가결 보고 보고 보고	
	4회	2011.07.0 6	베트남 신규법인 설립의 건	가결	
	5회	2011.07.1 2	(주)신세계와의 거래 승인의 건 2011년 6월 경영실적(손익, 자금)	가결 보고	
	6회	2011.07.1 9	임원 상반기 성과급 지급 규정 승인의 건	가결	
	7회	2011.09.1 5	대규모 내부거래(자산)승인의 건 장기차입금 조달의 건 해외 사모사채 발행의 건 부산 북항 재개발사업내 E-MART 부지매입의 건 2011년 8월 경영실적(손익, 자금)	가결 가결 가결 보고 보고	
	8회	2011.10.1 1	대규모 내부거래 변경 승인의 건 제7회 무보증 공모사채 발행의 건 종로구 중학동 E-MART 임대차계약의 건 2011년 9월 경영실적(손익, 자금)	가결 가결 보고 보고	
	9회	2011.10.2 0	대규모 내부거래(자산) 승인의 건	가결	
	10회	2011.10.2 8	중국 5개 법인 지분매각의 건	가결	
	11회	2011.11.1 5	11-12년 농구단 광고거래 계약 체결 승인의 건 이마트 문화센터 설치의 건 수원시 광교택지지구내 부지매입의 건 2011년 10월 경영실적(손익, 자금)	가결 가결 보고 보고	

ㄷ. 이사회에서 사외이사의 주요활동내역

회차	개최일자	의안내용	사외이사 등의 성명			
			전형수 (출석률: 91%)	문창진 (출석률: 100%)	박영렬 (출석률: 100%)	박종구 (출석률: 100%)
			찬반여부			
1회	2011.05.02	신설법인 설립에 따른 승인의 건	찬성	찬성	찬성	찬성
		창립총회 공고 승인의 건	찬성	찬성	찬성	찬성
		내부회계관리규정 제정, 승인의 건	찬성	찬성	찬성	찬성
		사내복지기금설립 승인의 건	찬성	찬성	찬성	찬성
2회	2011.05.12	(주)퀸스클럽마트 인수의 건	찬성	찬성	찬성	찬성
3회	2011.06.14	중국 상해법인 유상증자의 건	찬성	찬성	찬성	찬성
		중국 상해 신이백화법인 유상증자의 건	찬성	찬성	찬성	찬성
		중국 무석법인 유상증자의 건	찬성	찬성	찬성	찬성
		대규모 내부거래 승인의 건	찬성	찬성	찬성	찬성
		이마트 임원퇴직금 지급규정 승인의 건	찬성	찬성	찬성	찬성
4회	2011.07.06	베트남 신규법인 설립의 건	찬성	찬성	찬성	찬성
5회	2011.07.12	(주)신세계와의 거래 승인의 건	찬성	찬성	찬성	찬성
6회	2011.07.19	임원 상반기 성과급 지급 규정 승인의 건	찬성	찬성	찬성	찬성
7회	2011.09.15	대규모 내부거래(자산)승인의 건	찬성	찬성	찬성	찬성
		장기차입금 조달의 건	찬성	찬성	찬성	찬성
		해외 사모사채 발행의 건	찬성	찬성	찬성	찬성
8회	2011.10.11	대규모 내부거래 변경 승인의 건	찬성	찬성	찬성	찬성
		제7회 무보증 공모사채 발행의 건	찬성	찬성	찬성	찬성
9회	2011.10.20	대규모 내부거래(자산) 승인의 건	찬성	찬성	찬성	찬성
10회	2011.10.28	중국 5개 법인 지분매각의 건	찬성	찬성	찬성	찬성
11회	2011.11.15	11-12년 농구단 광고거래 계약 체결 승인의 건	불참	찬성	찬성	찬성
		이마트 문화센터 설치의 건	불참	찬성	찬성	찬성

### (3) 이사회 독립성

#### ㄱ. 이사의 선임

이사는 주주총회에서 선임하며, 주주총회에서 선임할 이사 후보자는 이사회(사내이사) 및 사외이사후보추천위원회(사외이사)가 선정하여 주주총회에 제출할 의안으로 확정하고 있습니다. 이사의 선임 관련하여 관련법규에 의거한 주주제안이 있는 경우이사회는 적법한 범위 내에서 이를 주주총회에 의안으로 제출하고 있습니다.

이러한 절차에 따라 선임된 이사는 다음과 같습니다.

직 명	성 명	추 천 인	활동분야 (담당업무)	회사와의 거래	최대주주 또는 주요주주와의 관계
사내이사(대표이사)	정용진	이사회	이사회 의장 및 경영전반 총괄	해당없음	특수관계인
사내이사(대표이사)	최병렬	이사회	경영전반 총괄	해당없음	해당없음
사내이사	허인철	이사회	경영전반 총괄	해당없음	해당없음
사외이사	전형수	사외이사후보추천위원회	전사 경영전반에 대한 업무	해당없음	해당없음
사외이사	문창진	사외이사후보추천위원회	전사 경영전반에 대한 업무	해당없음	해당없음
사외이사	박영렬	사외이사후보추천위원회	전사 경영전반에 대한 업무	해당없음	해당없음
사외이사	박종구	사외이사후보추천위원회	전사 경영전반에 대한 업무	해당없음	해당없음

#### ㄴ. 사외이사후보추천위원회

주주총회에 사외이사후보를 추천하기 위한 사외이사후보 추천위원회를 설치하여 운영 중입니다. 위원회는 사외이사 2명 및 사내이사 2명으로, 관련법규에 의거 총위원의 1/2 이상을 사외이사로 구성하고 있습니다.

#### - 사외이사후보 추천위원회 구성인원

성 명	사외이사 여부	설치목적 및 권한사항
최병렬	×	- 상법 제542조의 8 제4항 규정 충족함
허인철	×	
문창진	○	
박종구	○	

#### - 주요 활동 내역(2011년)

위원회명	개최일자	의안내용	가결 여부	사외이사후보추천위원의 성명			
				최병렬 (출석률 :100%)	허인철 (출석률: 100%)	문창진 (출석률: 100%)	박종구 (출석률: 100%)
				찬 반 여 부			
사외이사후보 추천위원회	2011.05.02	사외이사후보추천위원장 선임의 건	가결	찬성	찬성	찬성	찬성

## 2. 감사제도에 관한 사항

### 가. 감사기구 관련 사항

(1) 감사위원회(감사) 설치여부, 구성방법 등

- 2011년 5월 1일 이사회내 감사위원회 설치
- 감사위원회의 목적, 권한과 책임
  - 감사위원회는 본 회사의 회계와 업무를 감사한다.
  - 회의의 목적사항과 소집의 이유를 기재한 서면을 이사회에 제출하여 임시주주총 회의 소집을 청구할 수 있다.
  - 직무를 수행하기 위하여 필요한 때에는 자회사에 대하여 영업의 보고를 요구할 수 있다. 이 경우 자회사가 지체없이 보고를 하지 아니할 때 또는 그 보고의 내용을 확인할 필요가 있는 때에는 자회사의 업무와 재산상태를 조사할 수 있다.
  - 외부감사인의 선임에 있어 이를 승인한다.
- 구성방법 : 사외이사 3명

(2) 감사위원회(감사)의 감사업무에 필요한 경영정보접근을 위한 내부장치 마련 여부

- 이사의 직무집행 감독
- 일상감사, 정기감사, 수시감사를 수행
- 이사회 및 중요한 회의에 출석하여 필요하다고 인정되는 경우, 이사로부터 영업에 관한 보고를 받음

(3) 감사위원회(감사)의 인적사항

성 명	주 요 경 력	비 고
전형수	1975 연세대 수학과 졸업 1975 제16회 행정고시 2002 건국대 행정대학원 석사 1997 국세청 기획예산담당관 1998 국세청 총무과 과장 1999 국세청 기획관리관 2000 대전지방국세청장 2001 국세청 전산정보관리관 2004 서울지방국세청장 2005 김&장 법률사무소 고문(現) 2009 현대제철 사외이사(現)	2011.05.02 감사위원 선임 (감사위원장)

박영렬	1979 서울대 법학과 졸업 1981 제23회 사법고시 2003 서울고등검찰청 검사 2005 광주지방검찰청 순천지청 지청장 2006 서울고등검찰청 송무부 부장검사 2007 법무부 정책홍보관리실 실장 2008 서울남부지방검찰청 검사장 2009 광주지방검찰청 검사장 2009 수원지방검찰청 검사장 2011 박영렬법률사무소(現)	2011.05.02 감사위원 선임
박종구	1978 제22회 행정고시 1999 감사원 부이사관 2001 감사원 기획심의관 2001 감사원 공보관 2001 감사원 원장비서실 실장 2002 감사원 이사관 2003 감사원 기획관리실 실장 2004 감사원 제1사무차장 2006 감사원 감사위원 2010 김&장 법률사무소 고문(現)	2011.05.02 감사위원 선임

나. 감사위원회(감사)의 주요활동내역

연 도	회 차	개최일자	의안내용	가결여부	비 고
2011년	1회	2011.05.02	· 감사위원장 선임의 건	가결	
	2회	2011.06.14	· 외부감사인 선임의 건	가결	

### 3. 주주의 의결권 행사에 관한 사항

#### 가. 투표제도

당사는 집중투표제, 서면투표제 또는 전자투표제를 채택하고 있지 않습니다.

#### 나. 소수주주권의 행사여부

당사는 소수주주권의 행사가 발생하지 않았습니다.

#### 다. 경영권 경쟁

당사는 공시대상 기간 중 경영권 경쟁이 발생하지 않았습니다.

## 4. 계열회사 등의 현황

### 가. 기업집단의 명칭: 신세계

- 기업집단에 소속된 회사

[2011. 09. 30일 기준]

구 분		회 사 수	회 사 명	업 종
국내 법인	주권상장법인	7	(주)신세계 (주)이마트 (주)광주신세계 신세계건설(주) (주)신세계아이앤씨 (주)신세계푸드 (주)신세계인터내셔널	도소매 도소매 도소매 건설, 서비스 도소매, 서비스 단체급식, 음식, 제조 도소매, 제조, 서비스
	비상장법인	8	(주)조선호텔 (주)스타벅스커피코리아 신세계의정부역사(주) (주)조선호텔베이커리 (주)신세계첵시 (주)신세계엘앤비 (주)신세계첵시부산 (주)하남유니온스퀘어	음식, 숙박 도소매, 제조, 음식 도소매, 부동산서비스 제빵 제조 및 소매 부동산, 도소매 주류수입 부동산, 도소매 도소매, 부동산서비스
계		15		

※ (주)신세계의 분할에 따라 신설법인인 (주)이마트가 계열편입(2011.6.1) 및 재상장(2011.6.10) 되었습니다.

※ (주)신세계인터내셔널은 신규상장(2011.7.14) 되었습니다.

※ (주)하남유니온스퀘어가 계열편입(2011.8.1) 되었습니다.

※ 보고서작성 기준일 이후 (주)툼보이, (주)툼보이플러스가 계열편입(2011.11.1)되었습니다.



## 나. 관계회사 및 자회사의 지분현황

[2011. 09. 30일 기준]

출자회사 피출자회사	(주)신세계	(주)이마트	(주)조선호텔	(주)신세계 인터내셔널	신세계건설(주)	(주)광주신세계	계
(주)신세계							
(주)이마트							
(주)조선호텔		98.8%					98.8%
(주)신세계인터내셔널	45.8%						45.8%
(주)신세계푸드		52.1%					52.1%
(주)스타벅스커피코리아		50.0%					50.0%
신세계건설(주)		32.4%					32.4%
(주)신세계아이앤씨		29.0%					29.0%
신세계의정부역사(주)	27.6%				19.9%	25.0%	72.5%
(주)신세계첼시	25.0%			25.0%			50.0%
(주)신세계첼시부산	45.0%			45.0%			90.0%
(주)광주신세계	10.4%						10.4%
(주)조선호텔베이커리			45.0%				45.0%
(주)신세계엘앤비		100.0%					100.0%
(주)하남유니온스퀘어	63.4%						63.4%
상해이매득초시유한공사		99.1%					99.1%
천진태달이매득초시유한공사		83.3%					83.3%
상해신이백화유한공사		100.0%					100.0%
무석이매득구물중심유한공사		100.0%					100.0%
북경이매득상업유한공사		100.0%					100.0%
군산이매득구물중심유한공사		100.0%					100.0%
영파이매득상업발전유한공사		100.0%					100.0%
항주이매득상업발전유한공사		100.0%					100.0%
상주신세계이매득상업발전유한공사		100.0%					100.0%
태주신세계상업발전유한공사		100.0%					100.0%

※ (주)신세계인터내셔널의 유상증자(일반공모, 2011.7.5)로 출자회사인 (주)신세계 지분은 45.8%로 감소하였습니다.

※ (주)신세계는 (주)하남유니온스퀘어의 유상증자(2011.6.10) 참여 및 지분인수(2011.9.8)를 통하여 지분 63.4% 보유하였습니다.

※ 보고서작성 기준일 이후 (주)신세계인터내셔널은 (주)통보이의 지분을 96.1% 보유하였으며, (주)통보이는 물적분할을 통해 (주)통보이플러스를 설립하였습니다.

※ 신세계, 이마트 자사주 보유지분은 제외함.



**다. 관계회사간 업무조정 및 이해관계 조정 기구 또는 조직**

- 조직명 : 지원본부 재무담당 경영관리팀

**라. 독점규제 및 공정거래에 관한 법률 대상 여부**

- 독점규제및공정거래에관한법률 제14조 1항 동법 시행령 제21조 2항 및 4항 규정에 의거 대규모 기업집단에 지정
- 지정일자 : 2011년 06월 01일
  - ※ (주)신세계의 인적분할에 따라 신설법인인 (주)이마트가 계열편입됨.
- 규제내용 : 기업결합의 제한, 상호출자의 금지, 계열사에 대한 채무보증금지 등
  - ※ 해외현지법인은 상기법률의 적용을 받지 않으며, 국내법인만이 기업집단으로 편입되어있음.

**마. 계열회사의 임원 겸직현황**

[2011. 09. 30일 기준]

성 명	회 사 명	직 책	선 임 시 기	비 고
정 재 은	(주)조선히텔	이사	2009년	
정 용 진	(주)신세계	이사	2010년	
허 인 철	(주)신세계	이사	2011년	
	(주)스타벅스커피코리아	이사	2010년	
	(주)조선히텔	감사	2010년	
	(주)신세계첼시	이사	2011년	
	(주)신세계첼시부산	이사	2010년	
한 채 양	(주)스타벅스커피코리아	감사	2009년	
	(주)신세계첼시	감사	2011년	
	(주)신세계첼시부산	감사	2010년	
임 영 록	신세계의정부역사(주)	이사	2010년	
	(주)하남유니온스퀘어	이사	2011년	

바. 타법인출자 현황

(기준일 : 2011년 09월 30일 )

(단위 : 백만원, 천주, %)

법인명	국내/ 해외	출자 목적	기초잔액			증가(감소)			기말잔액			최근사업연도 재무현황	
			수량	지분율	장부 가액	취득(처분)		평가 손익	수량	지분율	장부 가액	총자산	당기 순손익
						수량	금액						
(주)조선호텔	국내	경영참여	15,306	98.8	223,442	-	-	-	15,306	98.8	223,442	294,205	6,316
(주)신세계푸드	국내	경영참여	1,785	52.1	66,793	-	-	-	1,785	52.1	66,793	223,309	28,940
(주)스타벅스커피 코리아	국내	경영참여	2,000	50.0	39,828	-	-	-	2,000	50.0	39,828	134,560	16,853
신세계건설(주)	국내	경영참여	1,297	32.4	-	-	-	-	1,297	32.4	-	424,209	7,737
(주)신세계아이앤 씨	국내	경영참여	499	29.0	27,021	-	-	-	499	29.0	27,021	197,246	22,577
(주)신세계엘앤비	국내	경영참여	1,200	100.0	4,462	-	-	-	1,200	100.0	4,462	6,439	-993
삼성생명보험(주)	국내	투자	14,763	7.4	1,433,455	-	-	93,004	14,763	7.4	1,340,451	146,353,619	1,924,853
(주)코스트코코리아	국내	투자	86	3.3	17,415	-	-	439	86	3.3	17,854	792,966	103,406
(주)대전프로축구	국내	투자	1	0.1	5	-	-	-	1	0.1	5	2,240	-219
한류우드(주)	국내	투자	120	3.0	1,200	-	-	-	120	3.0	1,200	209,771	-18,062
상해이매득초시 유한공사	해외 (중국)	경영참여	-	98.9	104,309	-	27,970	-	-	99.1	132,279	119,576	-50,857
천진대달이매득 초시유한공사	해외 (중국)	경영참여	-	83.3	23,200	-	-	-	-	83.3	23,200	43,555	-9,637
상해신이백화 유한공사	해외 (중국)	경영참여	-	100.0	10,269	-	8,667	-	-	100.0	18,936	13,466	-4,497
무석이매득구물 중심유한공사	해외 (중국)	경영참여	-	100.0	34,246	-	-	-	-	100.0	34,246	41,929	-4,036
북경이매득상업 유한공사	해외 (중국)	경영참여	-	100.0	12,216	-	-	11,479	-	100.0	737	9,983	-4,700
곤산이매득구물 중심유한공사	해외 (중국)	경영참여	-	100.0	11,832	-	-	-	-	100.0	11,832	17,997	-4,542

영파이매득상업 발전유한공사	해외 (중국)	경영참여	-	100.0	16,924	-	-	-	-	100.0	3,823	16,264	-4,930
항주이매득상업 발전유한공사	해외 (중국)	경영참여	-	100.0	22,072	-	-	-	-	100.0	11,469	27,427	-819
상주신세계이매 득상업발전유한 공사	해외 (중국)	경영참여	-	100.0	23,615	-	-	-	-	100.0	4,806	28,540	-3,730
태주신세계상업 발전유한공사	해외 (중국)	경영참여	-	100.0	11,542	-	-	-8,593	-	100.0	2,949	8,271	-3,256
합 계			37,057	-	2,083,846	-	36,637	-	37,057	-	1,965,333	148,965,572	2,000,404

※ 종속기업, 관계기업 및 공동지배기업에 대한 기초 장부가액은 분할전 (주)신세계의 한국채택국제 회계기준(K-IFRS) 전환일(2010.01.01)에 계상된 장부금액 및 신규취득 가액을 간주원가로 적용함.  
 ※ 당사는 북경이매득상업유한공사 등 5개 법인에 대하여 장부가액과 회수가능액의 차이를 손상차 손으로 인식하였습니다.

## VII. 주주에 관한 사항

### 1. 최대주주 및 그 특수관계인의 주식소유 현황

(기준일 : 2011년 09월 30일 )

(단위 : 주, %)

성명	관계	주식의 종류	소유주식수(지분율)				비고
			기 초		기 말		
			주식수	지분율	주식수	지분율	
이명희	본인	보통주	4,821,595	17.30	4,821,595	17.30	-
정용진	친인척	보통주	2,039,196	7.32	2,039,196	7.32	-
정유경	친인척	보통주	701,203	2.52	701,203	2.52	-
최병렬	임원	보통주	4,167	0.01	4,214	0.01	장내매수
계		보통주	7,566,161	27.14	7,566,208	27.14	-
		우선주	0	0	0	0	-
		기타	0	0	0	0	-

※ (주)신세계의 인적분할에 따른 분할기준일을 기초로 적용하였습니다.

### 2. 공시대상기간 중 최대주주의 변동 현황

(기준일 : 2011년 09월 30일 )

(단위 : 주, %)

변동일	최대주주명	소유주식수	지분율	비고
-	이명희	7,566,161	27.14	2011년 기초
2011년 06월 20일	이명희	7,566,208	27.14	장내매수

※ (주)신세계의 인적분할에 따른 분할기준일을 기초로 적용하였습니다.

### 3. 주식의 분포

#### 가. 5%이상 주주의 주식소유 현황

(기준일 : 2011년 09월 30일 )

(단위 : 주)

구분	주주명	소유주식수	지분율	비고
5% 이상 주주	이명희	4,821,595	17.30	
	정용진	2,039,196	7.32	
	Aberdeen Asset Management Asia Limited	2,855,146	10.24	
	First State Investment Management (UK) Limited	2,649,704	9.51	
	OppenheimerFunds, Inc. (OFI)	1,794,654	6.44	
우리사주조합		-	-	

※ Aberdeen Asset Management Asia Limited는 2011년 6월 15일자 공시기준입니다.

※ First State Investment Management (UK) Limited는 2011년 6월 14일자 공시기준입니다.

※ OppenheimerFunds, Inc.(OFI)는 2011년 6월 17일자 공시기준입니다.

#### 나. 우리사주조합의 주식소유 현황

: 해당사항 없음

#### 다. 소액주주현황

(기준일 : 2011년 04월 28일 )

(단위 : 주)

구분	주주		보유주식		비고
	주주수	비율	주식수	비율	
소액주주	20,311	99.9%	12,670,298	45.5%	
전체	20,326	100%	27,875,819	100%	

※ 상기 소액주주는 주주명부 폐쇄일인 2011.4.28일의 주주명부를 기초로 작성된 것이며, 분할기일 단주 11,635주는 제외되었습니다.

## 4. 주식사무

정관상 신주인수권의 내용	본 회사가 발행할 신주의 주주 인수에 관하여는 정관에서 정하는 바에 따라 그 소유주식수에 비례하여 신주를 배정하며 주주가 신주인수권을 포기 또는 상실하거나 신주배정시 단수주가 발생하였을 경우에는 이사회 결의에 따라 이를 처리하고, 주주 이외의 자에게 신주를 배정하는 경우에는 관계법규에 의하여 신주를 모집하거나 인수인에게 인수하게 하는 경우와 관계법령에 의해 우리사주조합원에게 신주를 우선배정하는 경우, 해외증권발행규정에 의해 주식예탁증서를 발행하는 경우, 주식매입선택권의 행사로 신주를 발행하는 경우, 일반공모 증자방식으로 신주를 발행하는 경우 이사회 결의로 배정함.		
결산일	12월 31일	정기주주총회	결산일 후 3개월내
주주명부폐쇄시기	1월 1일 부터 1월 31일 까지		
주권의 종류	1 5 10 50 100 500 1,000 10,000 주권(8종)		
명의개서대리인	한국예탁결제원 [ 서울 영등포구 여의나루로 4길 23 (02-3774-3000) ]		
주주의 특전	없음	공고게재신문	중앙일보

## 5. 최근 6개월 간의 주가 및 주식 거래실적

### 가. 국내증권시장

(단위 : 원, 주)

구분		2011년 6월	2011년 7월	2011년 8월	2011년 9월	2011년 10월	비고
보통주	주가	최고	245,000	278,500	316,000	331,000	304,000
		최저	222,000	240,000	246,000	293,000	268,000
		평균	234,166	262,881	278,409	310,125	293,150
	거래량	최고	572,119	281,900	193,248	153,104	165,459
		최저	65,955	36,321	29,337	42,629	37,423
		월간거래량	3,156,760	1,975,503	2,233,426	1,576,323	1,379,635

※ (주)이마트는 신설법인 설립(2011.5.3) 후 2011년 6월 10일 재상장 되었습니다.

### 나. 해외증권시장

: 해당사항 없음



## VIII. 임원 및 직원 등에 관한 사항

### 1. 임원 및 직원의 현황

#### 가. 임원의 현황

(기준일 : 2011년 09월 30일 )

(단위 : 주)

성명	출생년월	직위	등기임원 여부	상근 여부	담당 업무	주요경력	소유주식수		재직기간	임기 만료일
							보통주	우선 주		
정용 진	1968.09	대표이사	등기임원	상근	대표이사	1994 미국 브라운대학교 경제학과 졸업 1995 ㈜신세계 전략기획실 대우이사 1997 ㈜신세계 기획조정실 상무 1998 ㈜신세계 경영지원실 상무 2000 ㈜신세계 경영지원실 부사장 2006 ㈜신세계 경영지원실 부회장 2010 ㈜신세계 대표이사 2011 ㈜이마트 대표이사	2,039,196	-	1	2014.04.30
최병 렬	1949.04	대표이사	등기임원	상근	대표이사	1968 목포고 졸업 1974 ㈜신세계 입사 1999 ㈜신세계 이마트부문 판매담당 2004 ㈜신세계 이마트부문 판매본부장 2005 ㈜신세계푸드 대표이사 2010 ㈜신세계 이마트부문 대표이사 2011 ㈜이마트 대표이사	4,214	-	1	2014.04.30
허인 철	1960.03	사내이사	등기임원	상근	경영전략실 장	1985 연세대학교 경영학과 졸업 1986 삼성그룹 입사 1992 삼성물산 관리본부 경리과장 1999 ㈜신세계 경영지원실 경리팀장 2002 ㈜신세계 경영지원실 재경담당 2005 ㈜신세계 경영지원실 관리담당 2006 ㈜신세계 경영지원실장 2011 경영전략실장 2011 ㈜신세계 사내이사 2011 ㈜이마트 사내이사	-	-	1	2014.04.30

전형 수	1953.04	사외이사	등기임원	비상 근	사외이사 감사위원회 위원장	1975 연세대 수학과 졸업 1975 제16회 행정고시 2002 건국대 행정대학원 석사 1997 국세청 기획예산담당관 1998 국세청 총무과 과장 1999 국세청 기획관리관 2000 대전지방국세청장 2001 국세청 전산정보관리관 2004 서울지방국세청장 2005 김&장 법률사무소 고문(現) 2009 현대제철 사외이사(現)	-	-	1	2013.04.3 0
문창 진	1953.03	사외이사	등기임원	비상 근	사외이사 사외이사 추천위원회 위원	1978 제22회 행정고시 1979 서울대 사회학과 졸업 1985 미국시카고대학교 대학원 사회학 석사 1986 미국시카고대학교 대학원 사회학 박사 2003 보건복지부 사회복지정책실 기초생활보장 심의관 2004 보건복지부 사회복지정책실 실장 2005 보건복지부 정책홍보관리실 실장 2006 제7대 식품의약품안전청 청장 2007 제13대 보건복지부 차관 2008 포천중문의과대 보건복지대학원 원장 2009 차의과학대 보건복지대학원 원장(現) 2010 CJ제일제당 사외이사(現)	-	-	1	2013.04.3 0
박영 필	1956.11	사외이사	등기임원	비상 근	사외이사 감사위원회 위원	1979 서울대 법학과 졸업 1981 제23회 사법고시 2003 서울고등검찰청 검사 2005 광주지방검찰청 순천지청 지청장 2006 서울고등검찰청 송무부 부장검사 2007 법무부 정책홍보관리실 실장 2008 서울남부지방검찰청 검사장 2009 광주지방검찰청 검사장 2009 수원지방검찰청 검사장 2011 박영렬법률사무소(現)	-	-	1	2013.04.3 0
박종 구	1952.05	사외이사	등기임원	비상 근	사외이사 사외이사 추천위원회 위원	1978 제22회 행정고시 1999 감사원 부이사관 2001 감사원 기획심의관 2001 감사원 공보관 2001 감사원 원장비서실 실장 2002 감사원 이사관 2003 감사원 기획관리실 실장 2004 감사원 제1사무차장 2006 감사원 감사위원 2010 김&장 법률사무소 고문(現)	-	-	1	2013.04.3 0

※ 재직기간은 등기임원으로 현직책을 수행한 기간(년)을 의미합니다.

- 당사의 임원으로 타회사의 임원 겸직현황(2011년 09월 30일 기준)

성 명	회 사 명	직 책	선 임 시 기	비 고
정 재 은	(주)조선히텔	이사	2009년	
정 용 진	(주)신세계	이사	2010년	
허 인 철	(주)신세계	이사	2011년	
	(주)스타벅스커피코리아	이사	2010년	
	(주)조선히텔	감사	2010년	
	(주)신세계첼시	이사	2011년	
	(주)신세계첼시부산	이사	2010년	
	(주)코스트코코리아	이사	2009년	
한 채 양	(주)스타벅스커피코리아	감사	2009년	
	(주)신세계첼시	감사	2011년	
	(주)신세계첼시부산	감사	2010년	
임 영 록	신세계의정부역사(주)	이사	2010년	
	(주)하남유니온스퀘어	이사	2011년	
전 형 수	김&장 법률사무소	고문	2005년	
	현대제철	이사	2009년	
문 창 진	차의과대학 보건복지대학원	원장	2009년	
	CJ제일제당	이사	2010년	
박 영 렬	박영렬 법률사무소	변호사	2011년	
박 종 구	김&장 법률사무소	고문	2010년	
정 오 목	상해이매득초시유한공사	이사	2010년	
	천진태달이매득초시유한공사	이사	2010년	
	상해신이백화유한공사	이사	2010년	
	무석이매득구물중심유한공사	이사	2010년	
	북경이매득상업유한공사	이사	2010년	
	곤산이매득구물중심유한공사	이사	2010년	
	영파이매득상업발전유한공사	이사	2010년	
	항주이매득상업발전유한공사	이사	2010년	
	상주신세계이매득상업발전유한공사	이사	2010년	
	태주신세계상업발전유한공사	이사	2010년	

※ 보고서 작성 기준일 이후 이병길 상무, 이규원 상무가 (주)이마트슈퍼(前 (주)김스클럽마트)의 대표이사 및 감사로 선임되었습니다.

- 미등기 임원(2011년 9월 30일 기준)

직 위	성 명	생년월일	학 력	담당업무
명예회장	정재은	1939.03.15	콜롬비아대 졸업	명예회장
회장	이명희	1943.09.05	이화여대 졸업	회장
회장	구학서	1946.12.21	연세대 졸업	회장
부사장	정오목	1956.01.09	영남대 졸업	중국본부장
부사장	심재일	1959.01.20	경북대 졸업	무점포사업본부장
부사장	하광옥	1956.06.19	중앙대 졸업	MD전략본부장
부사장	박주형	1959.12.22	동국대 졸업	전략경영본부장
부사장	윤현동	1960.01.18	충북대 졸업	지원본부장
부사장	문성욱	1972.09.13	시카고대 졸업	중국본부전략경영총괄
부사장보	이갑수	1957.02.18	경희대 졸업	고객서비스본부장
부사장보	이상은	1959.07.21	중앙대 졸업	운영본부장
부사장보	안상도	1960.08.06	경기대 졸업	MD전략본부HMR담당
상무	최성재	1959.10.20	중앙대 졸업	MD전략본부가공식품담당
상무	이병길	1961.08.25	충북대 졸업	김스클럽마트인수T/F총괄
상무	최병용	1960.09.29	중앙대 졸업	경영전략실기업윤리실천사무국장
상무	이영수	1960.08.19	충북대 졸업	MD전략본부생활용품담당
상무	류기철	1962.08.29	명지대 졸업	운영본부물류담당
상무	윤명규	1961.07.11	한양대 졸업	인사담당
상무	김용문	1958.07.08	경기수성고 졸업	고객서비스본부고객서비스운영담당

상무	성낙구	1961.09.16	서울시립대 졸업	중국본부지원관리총괄담당
상무	박찬영	1963.03.01	성균관대 졸업	경영전략실홍보팀장
상무	Christopher Callahan	1958.02.02	Camden County Community College 졸업	MD전략본부해외소싱담당
상무	최우정	1966.09.20	숭실대 졸업	무점포사업본부온라인사업담당
상무보	이태경	1962.06.01	부산대 졸업	MD전략본부신선식품담당
상무보	김성영	1965.02.01	고려대 졸업	전략경영본부전략기획담당
상무보	남윤우	1962.11.19	성균관대 졸업	운영본부RE담당
상무보	이규원	1965.01.14	연세대 졸업	지원본부재무담당
상무보	장중호	1969.05.14	연세대 졸업	전략경영본부마케팅전략담당
상무보	한채양	1965.08.14	연세대 졸업	경영전략실기획관리팀장
상무보	임영록	1964.08.20	성균관대 졸업	경영전략실개발팀장
상무보	김석범	1964.06.21	연세대 졸업	중국본부신규사업총괄
상무보	한정일	1961.05.29	연세대 졸업	경영전략실유통산업연구소장
상무보	이성순	1962.05.25	중앙대 졸업	MD전략본부MD기획담당
상무보	오재경	1962.08.06	서울대 졸업	무점포사업본부법인사업담당
상무보	김형석	1963.10.05	서강대 졸업	운영본부품질혁신담당
상무보	김예철	1964.11.28	연세대 졸업	마케팅운영담당
상무보	김기곤	1962.11.01	전북대 졸업	전략경영본부IT담당
상무보	구태서	1962.10.10	수원전문대 졸업	지원본부업무담당
상무보	이연주	1962.06.19	성심여대 졸업	MD전략본부패션레포츨담당

상무보	김학조	1961.06.05	경북대 졸업	MD전략본부가전화담당
-----	-----	------------	--------	-------------

※ 최대주주를 제외한 미등기임원 중 최성재 상무등 13명의 보유주식수는 74,958주임

## 나. 직원의 현황

(기준일 : 2011년 09월 30일 )

(단위 : 백만원)

사업부문	성별	직원 수				평균 근속연수	연간급여 총액	1인평균 급여액	비고
		정규직	계약직	기 타	합 계				
이마트	남	6,866	13	-	6,879	6.7	125,261	18	-
이마트	녀	7,693	11	-	7,704	5.1	69,696	9	-
합 계		14,559	24	-	14,583	5.8	194,956	13	-

※ 연간급여 총액은 당사의 분할기일(2011.5.1)부터 2011.9.30일까지의 기간을 적용하였습니다.

## 2. 임원의 보수 등

### 가. 이사(사외이사 포함) 및 감사위원회 위원(감사)의 보수현황

#### (1) 주총승인금액

(단위 : 백만원)

구 분	인원수	주총승인금액	비고
이사보수한도	-	10,000	-

#### (2) 지급금액

(단위 : 백만원)

구 분	인원수	지급총액	1인당 평균 지급액	주식매수선택권의 공정가치 총액	비고
등기이사	3	1,281	427	-	사외이사제외
사외이사	1	29	29	-	감사위원인 사외이사 제외
감사위원회 위원 또는 감사	3	86	29	-	-
계	7	1,396	199	-	-

※ 당사의 사외이사 4인 중 3인은 감사위원회 위원을 겸직하고 있습니다.

## IX. 이해관계자와의 거래내용

: 해당사항 없음



## X. 그 밖에 투자자 보호를 위하여 필요한 사항

### 1. 공시내용 진행 · 변경 사항 및 주주총회 현황

#### 가. 공시사항의 진행 · 변경 상황

: 해당사항 없음

#### 나. 주주총회의사록 요약

##### ※ 창립총회 관련 사항

일자	결의내용	비고
2011.05.02	- 상호: 주식회사 이마트 (E-MART CO.,LTD.) - 본점소재지: 서울특별시 성동구 성수동2가 333-16 - 대표이사: 정용진, 최병렬 - 신설회사 주식에 관한 사항 발행할 주식의 총수 : 80,000,000주 주당액면가액 : 5,000원 발행주식수 : 27,875,819주 주식의 배정: 분할되는 회사의 분할신주배정 기준일 현재 주주명부에 등재되어있는 주주에게 배정하며, 그 비율은 주식 1주당 0.739주임 - 신설회사의 자본금 : 139,379,095,000원 - 결산기 : 매 사업년도 12월말	분할보고총회 또는 창 립총회는 이사회 결의, 공고로 같음

## 2. 우발부채 등

### 가. 중요한 소송사건 등

#### [ 지배회사의 내용 ]

(단위 : 백만원)

구 분	원 고	피 고	소송내용	소송가액	진행상황	영업 및 재무에 미치는 영향
사업연도 개시일 현재 계속중인 것	태광산업	당사	약정금 청구 소송	123	대법원 2심 승소, 원고 상고	추정 불가
	김윤태	당사	손해배상청구	23	부산지법 1심 승소, 원고 항소	추정 불가
	당사	순천시장	건축허가신청불허가처분취소	20	대법원 1심 승소, 피고 항소 항소기각, 피고 상고	추정 불가
	장순덕	당사	협력사원 손해배상 청구	257	성남지원 계류중	추정 불가
	이석현	당사 외 1	배송기사 사고 관련 손해배상	1,145	서울중앙지법 계류중	추정 불가
	채수임 외 1	당사	손해배상 청구	36	서울중앙지법 계류중	추정 불가
	동원디앤시	당사	매매대금청구	14,600	서울고등법원 1심 승소, 원고 항소	추정 불가
	당사	성두형 외 1	손해배상 청구	20	서울서부지법 계류중	추정 불가
	당사	송파구청	가든파이브취득세등 부과처분취소	3,325	서울고등법원 1심 원고 일부승소 / 원고 항소	추정 불가
	김민수	당사	구상금 청구	60	서울중앙지법 계류중	추정 불가

#### [ 주요 종속회사의 내용 ]

(단위 : 백만원)

구 분	사업부문	회사명	원 고	피 고	소송내용	소송가액	진행상황	영업 및 재무에 미치는 영향
사업연도 개시일 현재 계속중인 것	관광호텔업	(주)조선포텔	삼성휴먼비즈 외	(주)조선포텔	부당이득반환	243	서울지방법원 계류중	추정 불가
			강구철 외	(주)조선포텔	손해배상	101	서울지방법원 계류중	추정 불가
	단체급식/외식 및 식품유통업	(주)신세계푸드	(주)신세계푸드	로지스올인터내셔널 외	손해배상	1,808	서울고등법원 1심부분승소, 원고항소	추정 불가
	해외대형마트사업	상해이매득 초시유한공사	상해도파 외	상해이매득초시유한공사	상품대반환	460	법원 중재 중	추정 불가

사업연도 중에 새로 제기된 것	단체급식/외식 및 식품유통업	(주)신세계푸드	임현석	(주)신세계푸드	대여금반환	126	서울지방법원 계류중	추정불가
	해외대형마트사업	상해이매득 초시유한공사	유정사 외	상해이매득초시유한공사	상품대반환	2,188	법원 중재 중	추정불가
			상해걸기차조임	상해이매득초시유한공사	셔틀버스계약해 지손해소송	782	법원 중재 중	추정불가

※ 해외대형마트사업은 2011년 9월 기준환율 환산가액임

**나. 견질 또는 담보용 어음·수표 현황**

: 해당사항 없음.

**다. 채무보증 현황**

: 해당사항 없음.

**라. 채무인수 약정현황**

: 해당사항 없음.

**마. 그 밖의 우발채무 등**

**[ 지배회사의 내용 ]**

- (1) 보고서 작성 기준일 현재 당사는 분할이전 회사채무에 관하여 분할회사((주)신세계)와 분할신설회사((주)이마트)가 연대하여 변제할 책임이 있습니다.(상법 제530조9제1항)
- (2) 보고서 작성 기준일 현재 당사는 임대차 계약에 따른 임차료 지급이행 등과 관련하여 서울보증보험으로부터 32,008백만원의 지급보증을 제공받고 있습니다.
- (3) 보고서 작성 기준일 현재 국민은행 등과 10,040억원 한도의 당좌차월 및 구매카드 약정을 체결하고 있으며, 우리은행 등과 US\$ 60,000천한도(실행금액: US\$ 25,368천)의 신용장 개설 약정을 체결하고 있습니다. 한편, 당사는 이와는 별도로 신한은행 등과 4,240억원의 일 반대출한도 등(할인어음 및 CP매입약정 포함)의 약정을 체결하고 있습니다.

**[ 주요 종속회사의 내용 ]**

**■ 단체급식/외식 및 식품유통업 : (주)신세계푸드**

- (1) 보고서 작성 기준일 현재 (주)신세계푸드는 서울보증보험에 보증보험을 가입(부보금액: 10,242백만원)하고 있습니다.
- (2) 보고서 작성 기준일 현재 (주)신세계푸드는 수입신용장 거래 등과 관련하여 은행으로부터 US\$ 3,661,256의 지급보증을 제공받고 있습니다.

### 3. 작성기준일 이후 발생한 주요사항

#### [ 지배회사의 내용 ]

##### 가. 중국소재 5개 종속법인 지분 매도

당사는 상주신세계이매득상업발전유한공사 등 중국소재 종속기업 5개 법인에 대한 매도계약 (계약일자: 2011년 10월 28일 및 11월 1일)을 체결하였으며, 보고서 작성 기준일 현재 장부 가액과 회수가능금액의 차이를 손상차손으로 반영하였습니다.

기타 자세한 사항은 '2. 회사의 연혁' 중 '가. 당해 지배회사에 관한 사항' 또는 '4. 계열회사 등의 현황' 중 '바. 타법인출자 현황' 또는 첨부되어진 분기 별도 검토보고서의 주석(13, 39)를 참고하시길 바랍니다.

##### 나. (주)김스클럽마트 주식인수

당사는 (주)이랜드리테일과 (주)김스클럽마트 주식인수 계약을 체결(계약일자: 2011년 5월 13일)하였으며, 보고서 작성기준일 이후 공정거래위원회가 이마트의 김스클럽마트 인수를 승인(2011년 11월 17일)함에 따라 주식인수(98.7%, 2011년 11월 22일)를 하였습니다. 또한 (주)김스클럽마트는 (주)이마트슈퍼로 사명변경(2011년 11월 22일)되었으며, 공정거래위원회에 계열회사 편입신고 후 계열회사로 편입될 예정입니다.

기타 자세한 사항은 '2. 회사의 연혁' 중 '가. 당해 지배회사에 관한 사항' 또는 첨부되어진 분기 별도 검토보고서의 주석(39)를 참고하시길 바랍니다.

##### 다. 사채발행

당사는 2011년 10월 중 다음의 사채를 발행하였습니다

(단위 : 백만원)

구 분	액면총액	만기일	액면이자율	상환방법
제7회 무보증사채	200,000	2014.10.21	3.94%	만기일시상환

# XI. 재무제표 등

## 연결 재무상태표

제 1 기 3분기말 2011.09.30 현재

(단위 : 원)

	제 1 기 3분기말
<b>자산</b>	
유동자산	987,459,188,731
현금및현금성자산	61,212,343,038
매출채권 및 기타수취채권	201,859,051,920
재고자산	581,202,856,560
기타단기금융자산	54,888,858,684
기타유동자산	88,296,078,529
비유동자산	9,827,982,746,410
유형자산	7,485,951,037,239
투자부동산	195,306,177,586
무형자산	43,992,744,196
관계기업 및 공동지배기업 투자	114,879,176,866
매도가능금융자산	1,365,530,362,127
장기파생상품자산	25,889,291,130
기타장기금융자산	390,437,549,431
기타비유동자산	205,996,407,835
<b>자산 총계</b>	<b>10,815,441,935,141</b>
<b>부채</b>	
유동부채	2,764,973,591,416
매입채무 및 기타지급채무	1,170,907,049,267
단기차입금	959,496,050,796
상품권	341,627,589,447
미지급법인세	88,052,278,150
기타단기금융부채	177,341,519,328
기타유동부채	27,549,104,428
비유동부채	2,424,752,575,296
장기차입금	1,704,285,845,808
장기파생상품부채	15,238,385,203
퇴직급여부채	129,085,224,724
이연법인세부채	393,629,690,710
기타장기금융부채	153,853,543,855

기타비유동부채	28,659,884,996
부채 총계	5,189,726,166,712
자본	
지배기업의 소유지분	5,540,180,456,841
납입자본	4,332,912,902,329
자본금	139,379,095,000
주식발행초과금	4,193,533,807,329
이익잉여금	148,903,171,086
기타자본항목	1,058,364,383,426
비지배주주지분	85,535,311,588
자본 총계	5,625,715,768,429
부채와 자본 총계	10,815,441,935,141

연결 손익계산서

제 1 기 3분기 2011.05.01 부터 2011.09.30 까지

(단위 : 원)

	제 1 기 3분기	
	3개월	누적
매출액	3,182,087,372,086	5,105,025,805,826
매출원가	2,320,987,699,933	3,721,304,352,811
매출총이익	861,099,672,153	1,383,721,453,015
판매비와관리비	636,133,171,599	1,017,635,596,655
기타영업수익	11,810,364,603	19,330,783,348
기타영업비용	35,332,282,034	41,207,008,805
영업이익	201,444,583,123	344,209,630,903
금융수익	141,591,944,199	183,358,530,791
금융비용	172,144,671,040	206,128,143,017
지분법손익	5,112,307,998	8,006,902,482
법인세비용차감전순이익	176,004,164,280	329,446,921,159
법인세비용	54,441,040,184	92,256,763,618
분기순이익	121,563,124,096	237,190,157,541
분기순이익의 귀속		
지배주주지분	118,246,603,242	230,618,550,624
비지배지분	3,316,520,854	6,571,606,917
지배기업 지분에 대한 주당순이익		
기본주당분기순이익	4,244	8,277
희석주당분기순이익	4,244	8,277



연결 포괄손익계산서

제 1 기 3분기 2011.05.01 부터 2011.09.30 까지

(단위 : 원)

	제 1 기 3분기	
	3개월	누적
분기순이익	121,563,124,096	237,190,157,541
기타포괄손익	(59,694,564,998)	(92,343,960,730)
매도가능금융자산평가손익	(62,030,743,218)	(92,589,606,124)
파생상품자산·부채평가손익	(34,629,331,990)	(46,305,194,315)
보험수리적평가손익	1,142,726,019	(331,292,802)
지분법자본변동	(2,583,328)	22,132,171
해외사업환산손익	14,558,184,877	16,308,013,322
기타포괄손익 관련 법인세효과	21,267,182,642	30,551,987,018
분기 총포괄이익	61,868,559,098	144,846,196,811
분기 총포괄이익의 귀속		
지배주주지분	58,511,986,915	138,887,266,464
비지배지분	3,356,572,183	5,958,930,347

연결 자본변동표

제 1 기 3분기 2011.05.01 부터 2011.09.30 까지

(단위 : 원)

		자본							
		지배기업 소유주 귀속분					비지배자본	자본 합계	
		자본금	주식발행초과금	이익잉여금	기타자본항목	지배기업 소유주 귀속분 합계			
2011.05.01 (분할기준일)		139,379,095,000	4,194,250,918,879	(78,263,607,392)	1,153,390,202,213	5,408,756,608,700	79,399,693,901	5,488,156,302,601	
자본 의 변 동	총포괄손익								
	분기순이익				230,618,550,624		230,618,550,624	6,571,606,917	237,190,157,541
	기타포 괄손익	매도가능금융자산평가				(72,225,922,292)	(72,225,922,292)	6,029,515	(72,219,892,777)
		파생상품자산·부채평가				(36,118,051,566)	(36,118,051,566)		(36,118,051,566)
		보험수리적평가			517,426,505		517,426,505	(848,719,307)	(331,292,802)
		지분법자본변동				17,263,093	17,263,093		17,263,093
		해외사업환산손익				16,078,000,100	16,078,000,100	230,013,222	16,308,013,322
	총 기타포괄손익				517,426,505	(92,248,710,665)	(91,731,284,160)	(612,676,570)	(92,343,960,730)
	총 포괄손익				231,135,977,129	(92,248,710,665)	138,887,266,464	5,958,930,347	144,846,196,811
	소유주 와의 거래	자기주식 취득				(2,600,420,782)	(2,600,420,782)		(2,600,420,782)
		기타		(717,111,550)	(3,969,198,651)	(176,687,340)	(4,862,997,541)	176,687,340	(4,686,310,201)
소유주와의 거래 총액			(717,111,550)	(3,969,198,651)	(2,777,108,122)	(7,463,418,323)	176,687,340	(7,286,730,983)	
2011.09.30 (당분기말)		139,379,095,000	4,193,533,807,329	148,903,171,086	1,058,364,383,426	5,540,180,456,841	85,535,311,588	5,625,715,768,429	

연결 현금흐름표

제 1 기 3분기 2011.05.01 부터 2011.09.30 까지

(단위 : 원)

	제 1 기 3분기
영업활동 현금흐름	
영업으로부터 창출된 현금흐름	607,829,361,285
이자의 지급	(60,990,372,376)
이자의 수취	1,150,535,542
배당금의 수령	29,525,334,000
배당금의 지급	(1,062,963)
법인세의 납부	(9,486,704,901)
영업활동으로부터의 순현금유입	568,027,090,587
투자활동 현금흐름	
유형자산의 처분	1,739,391,348
유형자산의 취득	(266,133,921,019)
투자부동산의 취득	(193,200,000)
무형자산의 처분	3,976,211
무형자산의 취득	(2,756,874,453)
매도가능금융자산의 취득	(6,004,312,923)
투자활동으로부터의 순현금유출	(273,344,940,836)
재무활동 현금흐름	
차입금의 증가	449,373,933,747
차입금의 감소	(1,104,582,587,542)
사채의 증가	330,936,630,000
파생상품의 감소	49,239,320,685
자기주식의 취득	(3,317,532,332)
재무활동으로부터의 순현금유출	(278,350,235,442)
현금및현금성자산의 순증가	16,331,914,309
기초 현금및현금성자산	43,795,360,230
현금 및 현금성자산의 환율변동효과	1,085,068,499
분기말 현금및현금성자산	61,212,343,038

재무상태표

제 1 기 3분기말 2011.09.30 현재

(단위 : 원)

	제 1 기 3분기말
자산	
유동자산	736,504,637,542
현금및현금성자산	13,175,411,826
매출채권 및 기타수취채권	141,279,783,260
재고자산	475,875,985,562
기타단기금융자산	39,800,000,000
기타유동자산	66,373,456,894
비유동자산	9,742,816,760,957
유형자산	6,968,304,992,466
투자부동산	192,870,353,231
무형자산	29,273,522,333
종속기업,관계기업 및 공동지배기업 투자	605,822,494,559
매도가능금융자산	1,359,509,921,081
장기파생상품자산	25,889,291,130
기타장기금융자산	355,546,847,232
기타비유동자산	205,599,338,925
자산 총계	10,479,321,398,499
부채	
유동부채	2,507,509,260,192
매입채무 및 기타지급채무	992,530,009,502
단기차입금	915,458,526,796
상품권	325,064,322,000
미지급법인세	84,697,100,152
기타단기금융부채	174,241,832,600
기타유동부채	15,517,469,142
비유동부채	2,365,152,103,285
장기차입금	1,689,244,979,808
장기파생상품부채	15,238,385,203
퇴직급여부채	113,859,525,980
이연법인세부채	394,570,649,327
기타장기금융부채	123,578,677,971
기타비유동부채	28,659,884,996

부채 총계	4,872,661,363,477
자본	
납입자본	4,332,912,902,329
자본금	139,379,095,000
주식발행초과금	4,193,533,807,329
이익잉여금	226,444,836,186
기타자본항목	1,047,302,296,507
자본 총계	5,606,660,035,022
부채와 자본 총계	10,479,321,398,499

손익계산서

제 1 기 3분기 2011.05.01 부터 2011.09.30 까지

(단위 : 원)

	제 1 기 3분기	
	3개월	누적
매출액	2,875,702,451,785	4,600,987,846,287
매출원가	2,067,502,258,254	3,301,718,624,023
매출총이익	808,200,193,531	1,299,269,222,264
판매비와관리비	571,514,512,761	910,661,707,824
기타영업수익	10,691,619,064	17,329,034,858
기타영업비용	2,349,224,316	5,609,274,332
영업이익	245,028,075,518	400,327,274,966
금융수익	140,446,200,306	181,552,710,191
금융비용	170,587,345,281	204,040,168,939
손상차손	62,585,144,811	62,585,144,811
법인세비용차감전순이익	152,301,785,732	315,254,671,407
법인세비용	51,717,159,584	88,862,743,728
분기순이익	100,584,626,148	226,391,927,679
주당순이익		
기본주당분기순이익	3,610	8,125
희석주당분기순이익	3,610	8,125

포괄손익계산서

제 1 기 3분기 2011.05.01 부터 2011.09.30 까지

(단위 : 원)

	제 1 기 3분기	
	3개월	누적
분기순이익	100,584,626,148	226,391,927,679
기타포괄손익	(75,326,525,117)	(108,266,104,037)
매도가능금융자산평가손익	(62,003,201,400)	(92,565,334,587)
파생상품자산·부채평가손익	(34,602,200,326)	(46,278,062,651)
보험수리적평가이익	40,015,909	52,908,507
기타포괄손익 관련 법인세효과	21,238,860,700	30,524,384,694
분기 총포괄이익	25,258,101,031	118,125,823,642

자본변동표

제 1 기 3분기 2011.05.01 부터 2011.09.30 까지

(단위 : 원)

			자본						
			납입자본			이익잉여금	기타자본항목	자본 합계	
			자본금	주식발행초과금	납입자본 합계				
2011.05.01 (분할기준일)			139,379,095,000	4,194,250,918,879	4,333,630,013,879		1,158,221,729,833	5,491,851,743,712	
자본 의 변 동	총포괄 손익	분기순이익				226,391,927,679		226,391,927,679	
		기타포 괄손익	매도가능금융 자산평가					(72,200,960,978)	(72,200,960,978)
			파생상품자산 · 부채평가					(36,118,051,566)	(36,118,051,566)
			보험수리적평 가				52,908,507		52,908,507
			총 기타포괄손익				52,908,507	(108,319,012,544)	(108,266,104,037)
	총 포괄손익				226,444,836,186	(108,319,012,544)	118,125,823,642		
	자본에 직접 인식된 주주와 의 거 래	자기주식 취득					(2,600,420,782)	(2,600,420,782)	
		기타		(717,111,550)	(717,111,550)			(717,111,550)	
		주주와의 거래 총액		(717,111,550)	(717,111,550)		(2,600,420,782)	(3,317,532,332)	
	2011.09.30 (당분기말)			139,379,095,000	4,193,533,807,329	4,332,912,902,329	226,444,836,186	1,047,302,296,507	5,606,660,035,022



현금흐름표

제 1 기 3분기 2011.05.01 부터 2011.09.30 까지

(단위 : 원)

	제 1 기 3분기
영업활동 현금흐름	
영업으로부터 창출된 현금흐름	600,209,319,314
이자의 지급	(59,893,373,388)
이자의 수취	220,891,387
배당금의 수령	29,525,334,000
법인세의 납부	(30,110,060)
영업활동으로부터의 순현금유입	570,032,061,253
투자활동 현금흐름	
유형자산의 처분	832,910,738
유형자산의 취득	(238,525,486,285)
투자부동산의 취득	(193,200,000)
무형자산의 처분	3,976,211
무형자산의 취득	(2,189,188,363)
투자활동으로부터의 순현금유출	(240,070,987,699)
재무활동 현금흐름	
차입금의 증가	415,904,213,747
차입금의 감소	(1,091,554,300,000)
사채의 증가	330,936,630,000
파생상품의 감소	49,239,320,685
종속기업투자의 증가	(36,636,400,000)
자기주식의 취득	(3,317,532,332)
재무활동으로부터의 순현금유출	(335,428,067,900)
현금및현금성자산의 순감소	(5,466,994,346)
기초 현금및현금성자산	18,642,406,172
분기말 현금및현금성자산	13,175,411,826

※ 회계정보에 관한 사항

종속회사를 포함한 각 사업부문별 회계정보에 관한 사항은 다음과 같습니다.

## 1. 대손충당금 설정현황 (연결기준)

### 가. 최근 3사업연도의 계정과목별 대손충당금 설정내역

(단위 : 원, %)

구 분	계정과목	채권 총액	대손충당금	대손충당금설정률
제1기 3분기	매출채권	166,762,825,477	770,617,565	0.5%
	미 수 금	37,084,558,759	1,781,069,409	4.8%
	합 계	203,847,384,236	2,551,686,974	1.3%

※ 당사는 2011년 5월 1일을 분할기준일로 (주)신세계의 대형마트 부문이 인적분할되어 설립되었습니다.

### 나. 최근 3사업연도의 대손충당금 변동현황

(단위 : 원)

구 분	제1기 3분기
1. 기초 대손충당금 잔액합계	2,627,040,017
2. 순대손처리액(① - ② ± ③)	127,996,739
① 대손처리액(상각채권액)	127,996,739
② 상각채권회수액	-
③ 기타증감액	-
3. 대손상각비 계상(환입)액	52,643,696
4. 기말 대손충당금 잔액합계	2,551,686,974

※ 당사는 2011년 5월 1일을 분할기준일로 (주)신세계의 대형마트 부문이 인적분할되어 설립되었습니다.

※ (주)신세계의 인적분할에 따른 분할기준일을 기초로 적용하였습니다.

## 다. 매출채권관련 대손충당금 설정방침

### [ 지배회사의 내용 ]

당사는 매출채권 등에 대하여 개별분석과 과거의 대손경험율에 의한 회수가능성이 없거나 회수가 의문시되는 대손추산액을 대손충당금으로 설정하고 있습니다.

### [ 주요 종속회사의 내용 ]

#### ■ 관광호텔업 : (주)조선포텔

매출채권 등에 대하여 개별분석과 과거의 대손경험률에 의한 회수가능성이 없거나 회수가 의문시되는 대손추산액을 대손충당금으로 설정하고 있습니다.

#### ■ 단체급식/외식 및 식품유통업 : (주)신세계푸드

외상매출금 및 금전소비대차계약 등에 의해 타인에게 대여한 금액의 잔액 중 정상채권에 대해서는 1%의 대손충당금을 설정하고 있으며, 장기채권(6개월 초과) 및 부실채권(거래처 경영악화, 부도)에 대하여 100%를 대손충당금으로 설정하고 있습니다.

예외적으로 회수가 100% 확실한 신용카드 채권, 계열회사 채권 및 현금 담보거래 채권 중 정상채권인 경우에는 1% 대손 설정시 제외하고 있습니다.

#### ■ 해외대형마트사업 : 상해이매득초시유한공사

매출채권 등에 대하여 개별분석을 하고 있으며 회수가능성이 없거나, 회수가 의문시되는 채권에 대해서는 발생 즉시 대손처리 하고 있습니다.

## 2. 재고자산 현황 등 (연결기준)

### 가. 최근 3사업연도의 재고자산의 사업부문별 보유현황

(단위 : 백만원)

구분	회사명	계정과목	제1기 3분기	비고
국내대형마트사업	(주)이마트	상 품	424,638	
		재 공 품	630	
		원 재 료	34,202	
		부 재 료	571	
		저 장 품	1,544	
		미착상품	14,291	
		소 계	475,876	
관광호텔업	(주)조선포텔	상 품	270	
		원 재 료	2,335	
		소 계	2,605	
단체급식/외식 및 식품유통업	(주)신세계푸드	상 품	31,199	
		원 재 료	4,082	
		미착상품	3,488	
		제 품	2,479	
		소 계	41,248	
해외대형마트사업	상하이매득초시유한공사	상 품	25,030	
		저 장 품	212	
		소 계	25,242	
기 타	신세계엘앤비 등	상 품	35,695	
		저 장 품	537	
		소 계	36,232	
합 계		상 품	516,832	
		재 공 품	630	
		원 재 료	40,619	
		부 재 료	571	
		저 장 품	2,293	
		미착상품	17,779	
		제 품	2,479	
		합 계	581,203	
총자산대비 재고자산 구성비율(%) [재고자산÷기말자산총계×100]			5.4%	

<p style="text-align: center;">재고자산회전율(회수)</p> <p style="text-align: center;">[연환산 매출원가 ÷ {(기초재고 + 기말재고) ÷ 2}]</p>	15.5회	
--	-------	--

## 나. 재고자산의 실사내역 등

### [ 지배회사의 내용 ]

#### (1) 실사일자

- 연간 2회(5~6월, 11~12월) 매장영업시간 종료 후 재고 실사
- 당사의 재무상태표일 현재 재고자산과 실사일 현재 재고자산과의 차이에 대하여 입출고 내역 확인절차 수행

#### (2) 재고실사시 독립적인 전문가 또는 전문기관, 감사인 등의 참여 및 입회여부

- 재고실사 관련 전문회사와 '05년 하반기부터 위탁계약 체결 (2005.9.8)

### [ 주요 종속회사의 내용 ]

#### ■ 관광호텔업 : (주)조선호텔

#### (1) 실사일자

- 연간 2회(5~6월, 11~12월) 매장영업시간 종료 후 재고 실사
- 당사의 재무상태표일 현재 재고자산과 실사일 현재 재고자산과의 차이에 대하여 입출고 내역 확인절차 수행

#### (2) 재고실사시 독립적인 전문가 또는 전문기관, 감사인 등의 참여 및 입회여부

- 매년 하반기 외부감사인 참여, 입회 하에 재고조사

#### ■ 단체급식/외식 및 식품유통업 : (주)신세계푸드

#### (1) 실사일자

- 매월 사업장별로 재고 실사 중이며 매년 12/31일에는 외부감사인과 실사 진행
- 당사의 재무상태표일 현재 재고자산과 실사일 현재 재고자산과의 차이에 대하여 입출고 내역 확인절차 수행

#### (2) 재고 실사시 독립적인 전문가 또는 전문기관, 감사인 등의 참여 및 입회여부

- 매년 말일 외부 감사인과 실사진행

#### ■ 해외대형마트사업 : 상해이매득초시유한공사

#### (1) 실사일자

- 연간 2회(5~6월, 11~12월) 매장영업시간 종료 후 재고 실사
- 당사의 재무상태표일 현재 재고자산과 실사일 현재 재고자산과의 차이에 대하여 입출고 내역 확인절차 수행

#### (2) 재고실사시 독립적인 전문가 또는 전문기관, 감사인 등의 참여 및 입회여부

- 재고실사 관련 전문회사와 '09년 상반기부터 위탁계약 체결
- ※ 상/하반기 외부감사인 참여, 입회하에 재고조사 실시

### 3. 기업어음증권 발행실적

공시대상기간 중 주요 종속회사를 포함한 기업어음증권의 발행실적은 다음과 같습니다.

[ 지배회사의 내용 ]

기업어음증권 발행실적

(기준일 : 2011년 09월 30일 )

(단위 : 원, %)

종 류	발행일자	권면 총액	이자율	평가등급 (평가기관)	만기일	상환 여부
기업어 음	2011년 04월 29일	10,000,000,000	4.01	A1	2011년 05월 27일	상환
-	2011년 04월 29일	10,000,000,000	4.01	A1	2011년 05월 27일	상환
-	2011년 04월 29일	10,000,000,000	4.01	A1	2011년 05월 27일	상환
-	2011년 04월 29일	10,000,000,000	4.01	A1	2011년 05월 27일	상환
-	2011년 04월 29일	10,000,000,000	4.01	A1	2011년 05월 27일	상환
-	2011년 04월 29일	10,000,000,000	4.01	A1	2011년 05월 27일	상환
-	2011년 04월 29일	10,000,000,000	4.01	A1	2011년 05월 27일	상환
-	2011년 04월 29일	10,000,000,000	4.01	A1	2011년 05월 27일	상환
-	2011년 04월 29일	10,000,000,000	4.01	A1	2011년 05월 27일	상환
-	2011년 04월 29일	10,000,000,000	4.01	A1	2011년 05월 27일	상환
-	2011년 04월 29일	10,000,000,000	4.01	A1	2011년 05월 27일	상환
-	2011년 04월 29일	10,000,000,000	4.01	A1	2011년 05월 27일	상환
-	2011년 04월 29일	10,000,000,000	4.01	A1	2011년 05월 27일	상환
-	2011년 04월 29일	10,000,000,000	4.01	A1	2011년 05월 27일	상환
-	2011년 04월 29일	10,000,000,000	4.01	A1	2011년 05월 27일	상환
-	2011년 04월 29일	4,600,000,000	4.01	A1	2011년 05월 27일	상환
-	2011년 05월 16일	20,000,000,000	3.25	A1	2011년 05월 17일	상환
-	2011년 05월 16일	60,000,000,000	3.96	A1	2011년 05월 17일	상환
-	2011년 05월 16일	30,000,000,000	3.27	A1	2011년 05월 18일	상환
-	2011년 05월 16일	20,000,000,000	3.27	A1	2011년 05월 18일	상환
-	2011년 05월 16일	10,000,000,000	3.28	A1	2011년 05월 19일	상환
-	2011년 05월 18일	21,000,000,000	3.25	A1	2011년 05월 19일	상환
-	2011년 05월 19일	20,000,000,000	3.25	A1	2011년 05월 20일	상환
-	2011년 05월 19일	20,000,000,000	3.27	A1	2011년 05월 23일	상환
-	2011년 05월 19일	16,500,000,000	3.27	A1	2011년 05월 23일	상환
-	2011년 05월 20일	20,000,000,000	3.96	A1	2011년 05월 23일	상환
-	2011년 05월 20일	20,000,000,000	3.27	A1	2011년 05월 24일	상환
-	2011년 05월 20일	10,000,000,000	3.27	A1	2011년 05월 24일	상환
-	2011년 05월 20일	19,500,000,000	3.96	A1	2011년 05월 24일	상환
-	2011년 05월 23일	22,000,000,000	3.25	A1	2011년 05월 24일	상환
-	2011년 05월 27일	10,000,000,000	3.27	A1	2011년 05월 30일	상환
-	2011년 05월 27일	10,000,000,000	3.27	A1	2011년 05월 30일	상환



-	2011년 05월 27일	20,000,000,000	3.29	A1	2011년 05월 31일	상환
-	2011년 05월 27일	10,000,000,000	3.33	A1	2011년 06월 01일	상환
-	2011년 05월 27일	8,500,000,000	3.33	A1	2011년 06월 01일	상환
-	2011년 05월 30일	40,000,000,000	3.96	A1	2011년 06월 01일	상환
-	2011년 05월 30일	50,000,000,000	4.03	A1	2011년 06월 02일	상환
-	2011년 05월 30일	10,000,000,000	3.35	A1	2011년 06월 03일	상환
-	2011년 05월 30일	10,000,000,000	3.45	A1	2011년 06월 07일	상환
-	2011년 05월 30일	10,000,000,000	3.45	A1	2011년 06월 07일	상환
-	2011년 05월 30일	10,000,000,000	3.45	A1	2011년 06월 07일	상환
-	2011년 05월 30일	2,500,000,000	3.45	A1	2011년 06월 07일	상환
-	2011년 05월 31일	10,000,000,000	3.96	A1	2011년 06월 03일	상환
-	2011년 05월 31일	10,000,000,000	3.96	A1	2011년 06월 03일	상환
-	2011년 05월 31일	10,000,000,000	3.96	A1	2011년 06월 03일	상환
-	2011년 05월 31일	5,000,000,000	3.96	A1	2011년 06월 03일	상환
-	2011년 06월 01일	10,000,000,000	3.56	A1	2011년 06월 07일	상환
-	2011년 06월 01일	13,000,000,000	3.56	A1	2011년 06월 07일	상환
-	2011년 06월 01일	10,000,000,000	3.36	A1	2011년 06월 09일	상환
-	2011년 06월 01일	10,000,000,000	3.36	A1	2011년 06월 09일	상환
-	2011년 06월 01일	10,000,000,000	3.36	A1	2011년 06월 09일	상환
-	2011년 06월 01일	10,000,000,000	3.36	A1	2011년 06월 09일	상환
-	2011년 06월 01일	10,000,000,000	3.36	A1	2011년 06월 09일	상환
-	2011년 06월 02일	10,000,000,000	3.38	A1	2011년 06월 07일	상환
-	2011년 06월 02일	13,000,000,000	3.38	A1	2011년 06월 07일	상환
-	2011년 06월 03일	10,000,000,000	3.38	A1	2011년 06월 07일	상환
-	2011년 06월 03일	10,000,000,000	3.38	A1	2011년 06월 07일	상환
-	2011년 06월 07일	20,000,000,000	3.33	A1	2011년 06월 08일	상환
-	2011년 06월 07일	20,000,000,000	3.33	A1	2011년 06월 08일	상환
-	2011년 06월 07일	16,000,000,000	3.33	A1	2011년 06월 08일	상환
-	2011년 06월 10일	10,000,000,000	3.43	A1	2011년 06월 13일	상환
-	2011년 06월 10일	40,000,000,000	3.43	A1	2011년 06월 13일	상환
-	2011년 06월 10일	10,000,000,000	3.96	A1	2011년 06월 14일	상환
-	2011년 06월 10일	10,000,000,000	3.96	A1	2011년 06월 14일	상환
-	2011년 06월 10일	10,000,000,000	3.96	A1	2011년 06월 14일	상환
-	2011년 06월 10일	10,000,000,000	3.96	A1	2011년 06월 14일	상환
-	2011년 06월 10일	10,000,000,000	3.96	A1	2011년 06월 14일	상환
-	2011년 06월 10일	10,000,000,000	3.45	A1	2011년 06월 14일	상환
-	2011년 06월 10일	10,000,000,000	3.45	A1	2011년 06월 14일	상환
-	2011년 06월 10일	8,500,000,000	3.45	A1	2011년 06월 14일	상환

























-	2011년 09월 29일	40,000,000,000	3.48	A1	2011년 09월 30일	상환
-	2011년 09월 29일	10,000,000,000	3.48	A1	2011년 09월 30일	상환
-	2011년 09월 29일	10,000,000,000	4.08	A1	2011년 10월 07일	미상환
-	2011년 09월 29일	10,000,000,000	4.08	A1	2011년 10월 07일	미상환
-	2011년 09월 29일	10,000,000,000	4.08	A1	2011년 10월 07일	미상환
-	2011년 09월 29일	10,000,000,000	4.08	A1	2011년 10월 07일	미상환
-	2011년 09월 29일	10,000,000,000	4.08	A1	2011년 10월 07일	미상환
-	2011년 09월 29일	10,000,000,000	3.59	A1	2011년 10월 05일	미상환
-	2011년 09월 29일	10,000,000,000	3.59	A1	2011년 10월 05일	미상환
-	2011년 09월 29일	80,000,000,000	4.08	A1	2011년 09월 30일	상환
-	2011년 09월 29일	40,000,000,000	4.08	A1	2011년 10월 04일	미상환
-	2011년 09월 29일	30,000,000,000	4.08	A1	2011년 10월 05일	미상환
-	2011년 09월 30일	10,000,000,000	3.58	A1	2011년 10월 06일	미상환
-	2011년 09월 30일	10,000,000,000	3.58	A1	2011년 10월 06일	미상환
-	2011년 09월 30일	10,000,000,000	3.58	A1	2011년 10월 06일	미상환
-	2011년 09월 30일	15,000,000,000	4.08	A1	2011년 10월 06일	미상환
합 계	-	6,484,700,000,000	-	-	-	-

기업어음증권 미상환 잔액

(기준일 : 2011년 09월 30일 )

(단위 : 백만원)

잔여만기	10일 이하	30일 이하	90일 이하	180일 이하	1년 이하	1년 이상	합 계
기업어음증권 미상환 잔액	410,000	-	100,000	-	-	-	510,000

[ 주요 종속회사의 내용 ]

■ 관광호텔업 : (주)조선호텔

(기준일 : 2011년 09월 30일 )

(단위 : 원, %)

종 류	발행일자	권면 총액	이자율	평가등급 (평가기관)	만기일	상환 여부
기업어음	2011.06.07	20,000,000,000	3.80	A1	2011.12.07	미상환
합 계		20,000,000,000				

※ 상기실적은 연결기준으로 지배회사의 분할기일(2011.5.1) 이후 발행실적입니다.

기업어음증권 미상환 잔액

(기준일 : 2011년 09월 30일 )

(단위 : 백만원)

잔여만기	10일 이하	30일 이하	90일 이하	180일 이하	1년 이하	1년 이상	합 계
기업어음증권 미상환 잔액	-	-	20,000	-	-	-	20,000

■ 단체급식/외식 및 식품유통업 : (주)신세계푸드

: 해당사항 없음

■ 해외대형마트사업 : 상해이매득초시유한공사

: 해당사항 없음

## XII. 부속명세서

한국채택국제회계기준을 적용하고 있는 금융상품의 공정가치(연결기준)에 관한 사항은 다음과 같습니다.

### 1. 금융상품의 공정가치

#### 가. 금융자산과 부채의 공정가치(범주별구분)

(단위 : 백만원)

금융자산	대여금 및 수취채권	매도가능 금융자산	위험회피목적 파생상품	합 계	공정가액
현금및현금성자산	61,212	-	-	61,212	61,212
매출채권	165,993	-	-	165,993	165,993
기타수취채권	35,866	-	-	35,866	35,866
기타단기금융자산	54,889	-	-	54,889	54,889
파생상품자산	-	-	25,889	25,889	25,889
매도가능금융자산	-	1,365,530	-	1,365,530	1,365,530
기타장기금융자산	390,438	-	-	390,438	390,438
합 계	708,398	1,365,530	25,889	2,099,817	2,099,817

(단위 : 백만원)

금융부채	상각후원가로 측정하는 금융부채	위험회피목적 파생상품	합 계	공정가액
매입채무	889,803	-	889,803	889,803
기타지급채무	281,104	-	281,104	281,104
차입금	2,663,782	-	2,663,782	2,573,960
파생상품부채	-	15,238	15,238	15,238
기타금융부채	331,196	-	331,196	331,196
합 계	4,165,885	15,238	4,181,123	4,091,301

#### 나. 공정가치 서열체계

당사는 재무상태표에 공정가치로 측정되는 금융상품에 대하여 공정가치 측정에 사용된 투입변수에 따라 다음과 같은 공정가치 서열체계로 분류하였습니다.



- Level 1 : 동일한 자산이나 부채에 대한 시장 공시가격
- Level 2 : 시장에서 관측가능한 투입변수를 활용한 공정가치  
(단, Level 1에 포함된 공시가격은 제외)
- Level 3 : 관측가능하지 않은 투입변수를 활용한 공정가치

보고기간 종료일 현재 공정가치로 측정되는 당사 금융상품의 공정가치 서열체계에 따른 수준별 공시는 다음과 같습니다

(단위 : 백만원)

구 분	2011.09.30			
	Level 1	Level 2	Level 3	합 계
자산				
- 매도가능금융자산	1,340,450	-	23,875	1,364,325
- 파생상품자산	-	25,889	-	25,889
합 계	1,340,450	25,889	23,875	1,390,214
부채				
- 파생상품부채	-	15,238	-	15,238
합 계	-	15,238	-	15,238

활성시장에서 거래되는 금융상품의 공정가치는 보고서 작성기준일 현재 고시되는 시장가격에 기초하여 산정됩니다. 거래소, 판매자, 중개인, 산업집단, 평가기관 또는 감독기관을 통해 공시가격이 용이하게 그리고 정기적으로 이용가능하고, 그러한 가격이 독립된 당사자 사이에서 정기적으로 발생한 실제 시장거래를 나타낸다면, 이를 활성시장으로 간주하며 이러한 상품들은 Level 1에 포함됩니다. Level 1에 포함된 상품들은 대부분 매도가능증권으로 분류된 상장주식으로 구성됩니다.

활성시장에서 거래되지 아니하는 금융상품의 공정가치는 평가기법을 사용하여 결정하고 있습니다. 이러한 평가기법은 가능한 한 관측가능한 시장정보를 최대한 사용하고 기업고유정보는 최소한으로 사용합니다. 이때, 해당 상품의 공정가치 측정에 요구되는 모든 유의적인 투입변수가 관측가능하다면 해당 상품은 Level 2에 포함됩니다.

만약 하나 이상의 유의적인 투입변수가 관측가능한 시장정보에 기초한 것이 아니라면 해당 상품은 Level 3에 포함됩니다.

## 2. 금융상품의 평가절차 등

### 가. 금융상품의 분류

당사는 금융상품을 그 취득목적과 성격에 따라 당기손익인식금융자산과 당기손익인식금융부채, 대여금 및 수취채권, 매도가능금융자산, 만기보유금융자산 및 상각후원가로 측정하는 금융부채 등으로 분류하고 있습니다. 당사는 최초 인식시점에서 이러한 금융상품의 분류를 결정하고 있습니다.

#### (1) 당기손익인식금융자산과 당기손익인식금융부채

당기손익인식금융자산과 당기손익인식금융부채는 단기매매목적의 금융상품입니다 주로 단기간 내에 매각하거나 재매입할 목적으로 취득하거나 부담할 목적으로 취득한 금융자산과 금융부채를 당기손익인식금융자산과 당기손익인식금융부채로 분류합니다. 또한, 위험회피회계의 대상이 아닌 파생상품이나 내재파생상품을 포함한 금융상품도 당기손익인식금융자산 또는 당기손익인식금융부채로 분류합니다.

#### (2) 대여금 및 수취채권

대여금 및 수취채권은 지급금액이 확정되었거나 확정될 수 있으며 활성시장에서 거래되지 않는 비파생금융자산입니다. 보고기간말 기준으로 만기가 12개월을 초과하는 경우에는 비유동자산으로 분류하며 이외의 경우에는 유동자산으로 분류하고 있습니다.

#### (3) 만기보유금융자산

만기보유금융자산은 만기가 고정되었고 지급금액이 확정되었거나 확정될 수 있는 비파생금융자산으로서 만기까지 보유할 적극적인 의도와 능력이 있는 경우에 분류되는 비파생금융자산입니다. 만기보유금융자산은 보고기간종료일 기준으로 만기가 12개월을 초과하는 경우에는 비유동자산으로 분류하며 이외의 경우 유동자산으로 분류하고 있습니다.

#### (4) 매도가능금융자산

매도가능금융자산은 매도가능금융자산으로 지정하거나, 다른 범주에 포함되지 않은 비파생금융상품입니다. 매도가능금융자산은 보고기간말 기준으로 12개월 이내에 만기가 도래하거나 경영진이 처분할 의도가 있는 경우가 아니면 비유동자산으로 분류됩니다.

#### (5) 상각후원가로 측정하는 금융부채

당사는 당기손익인식금융부채, 금융자산의 양도가 제거조건을 충족하지 못하는 경우에 발생하는 금융부채를 제외한 모든 비파생금융부채를 상각후원가로 측정하는 금융부채로 분류하고 있습니다. 금융자산의 양도가 제거조건을 충족하지 못하는 경우에는 관련 자산을 계속해서 인식하며 수취한 대가를 금융부채로 인식합니다. 상각후원가로 측정하는 금융부채는 보고기간말 현재 12개월 이내에 만기가 도래하는 부채는 유동부채로, 이외의 부채는 비유동부채로 분류됩니다.

### 나. 금융상품의 인식 및 측정

금융자산의 정형화된 매매거래는 매매일에 인식하고 있습니다. 당기손익인식금융자산을 제외한 모든 금융자산은 최초 인식시점의 공정가치에 거래원가를 가산하여 인식하고 있습니다. 당기손익인식금융자산의 경우에는 최초에 공정가치로 인식하고 거래원가는 손익계산서에

비용처리하고 있습니다. 당사는 금융자산으로부터 받을 현금흐름에 대한 권리가 소멸하거나 이전되고, 소유에 따른 위험과 보상의 대부분을 이전한 경우에 당해 금융자산을 제거하고 있습니다. 매도가능금융자산과 당기손익인식금융자산은 후속적으로 공정가치로 측정하고 있습니다. 대여금 및 수취채권과 만기보유금융자산은 유효이자율법을 적용하여 상각후원가로 측정하고 있습니다.

#### 다. 금융자산의 손상

##### (1) 상각후원가로 측정하는 자산

당사는 금융자산 또는 금융자산집합의 손상 발생에 대한 객관적인 증거가 있는지를 매 보고 기간말에 평가합니다. 금융자산 또는 금융자산의 집합은 최초인식 후 하나 이상의 사건('손상사건')이 발생한 결과 손상되었다는 객관적인 증거가 있으며 손상사건이 신뢰성 있게 추정할 수 있는 금융자산의 추정 미래현금흐름에 영향을 미친 경우에는 손상차손을 인식하고 있습니다.

손상차손은 당해 자산의 장부금액과 최초의 유효이자율로 할인한 추정미래현금흐름의 현재 가치의 차이로 측정합니다(아직 발생하지 아니한 미래의 대손은 제외함). 손상차손은 당해 자산의 장부금액에서 차감하고 당기손익으로 인식합니다. 당사는 관측 가능한 시장가격을 사용한 금융상품의 공정가치에 근거하여 손상차손을 측정할 수 있습니다.

후속기간 중 손상차손의 금액이 감소하고 그 감소가 손상을 인식한 후에 발생한 사건과 객관적으로 관련된 경우(예: 채무자의 신용등급 향상)에는 이미 인식한 손상차손을 직접 환입하여 당기손익으로 인식하고 있습니다.

## (2) 매도가능금융자산

당사는 금융자산 또는 금융자산의 집합의 손상 발생에 대한 객관적인 증거가 있는지를 매 보고기간말에 평가합니다. 매도가능금융자산으로 분류한 지분상품의 경우, 그 공정가치가 원가 이하로 유의적 또는 지속적으로 하락하는 경우는 손상이 발생하였다는 객관적인 증거가 됩니다. 매도가능금융자산에 대해 손상발생의 객관적인 증거가 있는 경우, 취득원가와 현재 공정가치의 차이를 기타포괄손익으로 인식한 누적손실 중 이전 기간에 이미 당기손익으로 인식한 손상차손을 제외한 부분을 자본에서 재분류조정하여 당기손익으로 인식합니다. 매도가능지분상품에 대하여 당기손익으로 인식한 손상차손은 향후 당기손익으로 환입하지 아니합니다. 매도가능채무상품의 공정가치가 증가하고 그 증가가 손상차손을 인식한 사건과 객관적으로 관련된 경우에는 환입하여 당기손익으로 인식합니다.

## 라. 파생상품

파생상품은 파생상품계약 체결시점에 공정가치로 최초 인식하며 이후 공정가치를 재측정하고 있습니다. 관련손익은 거래의 성격에 따라 금융수익(비용)으로 손익계산서에 인식하고 있습니다.

한편, 현금흐름위험회피로 지정되어 적용요건을 충족하는 파생상품의 공정가치 변동중 효과적인 부분은 기타포괄손익으로 인식하고, 비효과적인 부분은 금융수익(비용)으로 손익계산서에 인식하고 있습니다.

기타포괄손익에 누적된 금액은 위험회피대상이 손익에 영향을 미치는 기간 동안 손익계산서에 인식하고 있습니다. 향후 예상거래가 더 이상 발생하지 아니할 것으로 기대되는 경우에는 기타포괄손익으로 인식한 누적손익을 금융수익(비용)으로 손익계산서에 인식하고 있습니다.

## 【 전문가의 확인 】

### 1. 전문가의 확인

: 해당사항 없음.

### 2. 전문가와의 이해관계

: 해당사항 없음.